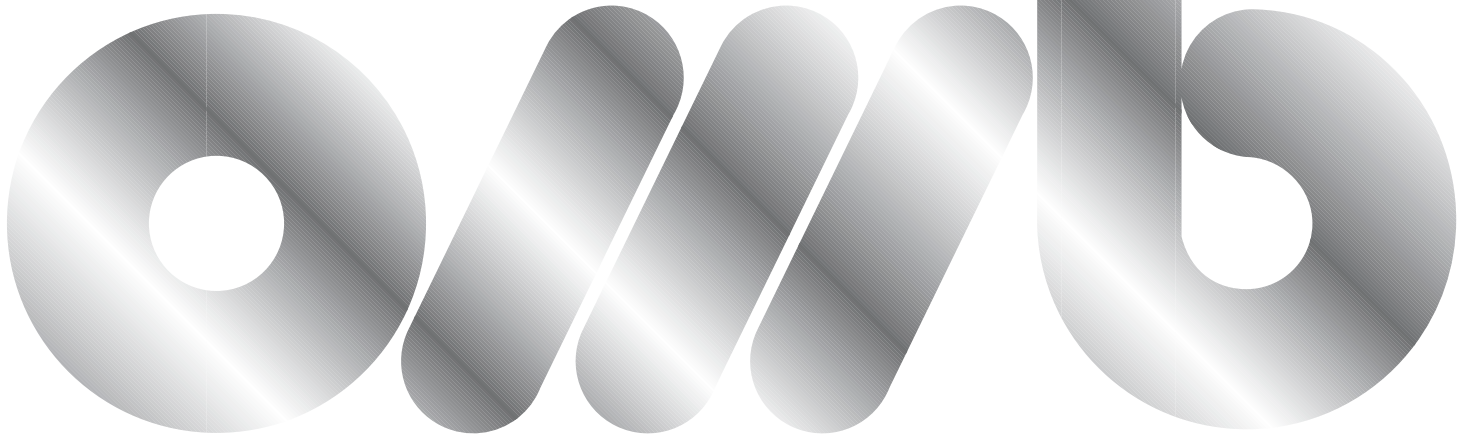
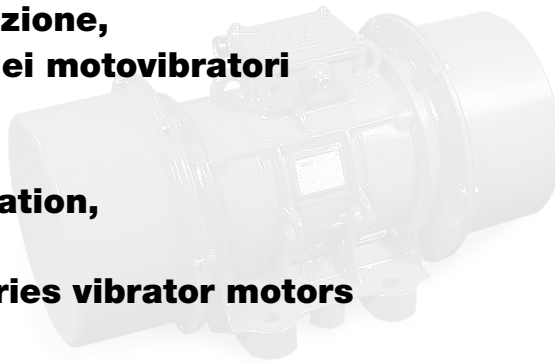


**MANUALE per l'installazione,  
l'uso e manutenzione dei motovibratori  
serie BM - BMI - BM/M**

**MANUAL for the installation,  
use and maintenance  
of BM - BMI - BM/M series vibrator motors**

**HANDBUCH für die Installation,  
den Betrieb und die Wartung der Vibrationsmotoren  
der Serie BM - BMI - BM/M**





## INDICE GENERALE

### PARTE 1: AVVERTENZE GENERALI

<b>1.1</b>	<b>Scopo della parte 1</b>	p. 6
1.1.1	Simbologia	p. 6
<b>1.2</b>	<b>Premessa e dichiarazione di conformità</b>	p. 6
<b>1.3</b>	<b>Avvertenze di sicurezza</b>	p. 6
1.3.1	Destinazione d'uso	p. 6
1.3.2	Rischi derivanti da usi scorretti	p. 8
1.3.3	Atmosfere potenzialmente esplosive	p. 8

### PARTE 2: INFORMAZIONI GENERALI

<b>2.1</b>	<b>Scopo della parte 2</b>	p. 8
<b>2.2</b>	<b>Dati di identificazione del fabbricante</b>	p. 8
<b>2.3</b>	<b>Condizioni di mantenimento di validità della garanzia</b>	p. 8
<b>2.4</b>	<b>Informazioni sul rapporto cliente/utilizzatore con la O.M.B.</b>	p. 10
2.4.1	Modalità per la segnalazione di difetti o anomalie	p. 10
2.4.2	Modalità per la richiesta di ricambi	p. 10
<b>2.5</b>	<b>Informazioni generali sui motorizzatori serie BM</b>	p. 10
2.5.1	Caratteristiche di base	p. 10
2.5.2	Caratteristiche meccaniche ed elettriche	p. 10
2.5.3	Dimensioni di ingombro e fissaggio	p. 12

### PARTE 3: ISTRUZIONI PER L'INSTALLAZIONE

<b>3.1</b>	<b>Scopo della parte 3</b>	p. 12
<b>3.2</b>	<b>Trasporto, movimentazione, stoccaggio</b>	p. 12
3.2.1	Imballaggio	p. 12
3.2.2	Trasporto e movimentazione del motorizzatore imballato	p. 12
3.2.3	Controllo del contenuto dell'imballaggio	p. 12
3.2.4	Trasporto e movimentazione del motorizzatore disimballato	p. 12
3.2.5	Stoccaggio del motorizzatore	p. 12



## TABLE OF CONTENTS

### PART 1: GENERAL INDICATIONS

<b>1.1</b>	<b>Purpose of part 1</b>	p. 6
1.1.1	Symbols	p. 6
<b>1.2</b>	<b>Introduction and declaration of conformity</b>	p. 6
<b>1.3</b>	<b>Safety indications</b>	p. 6
1.3.1	Intended use	p. 6
1.3.2	Possible risks from incorrect use	p. 8
1.3.3	Potentially explosive atmospheres	p. 8

### PART 2: GENERAL INFORMATION

<b>2.1</b>	<b>Purpose of part 2</b>	p. 8
<b>2.2</b>	<b>Identification data of the manufacturer</b>	p. 8
<b>2.3</b>	<b>Guaranty and conditions to maintain its validity</b>	p. 8
<b>2.4</b>	<b>Information about the communication between customer/user and O.M.B.</b>	p. 10
2.4.1	Formalities to report defects or anomalies	p. 10
2.4.2	Formalities to order spare parts	p. 10
<b>2.5</b>	<b>General information about O.M.B. vibrator motors, series BM, BM/M, BMI</b>	p. 10
2.5.1	Basic features	p. 10
2.5.2	Electrical and mechanical features	p. 10
2.5.3	Overall and fixing dimensions	p. 12

### PART 3: INSTALLATION INSTRUCTIONS

<b>3.1</b>	<b>Purpose of part 3</b>	p. 12
<b>3.2</b>	<b>Transport, handling and storage</b>	p. 12
3.2.1	Packaging	p. 12
3.2.2	Transport and handling of the packaged vibrator	p. 12
3.2.3	Control of packaging contents	p. 12
3.2.4	Transport and handling of the unpackaged vibrator	p. 12
3.2.5	Storage	p. 12



# INHALTSVERZEICHNIS

## TEIL 1: ALLGEMEINE HINWEISE

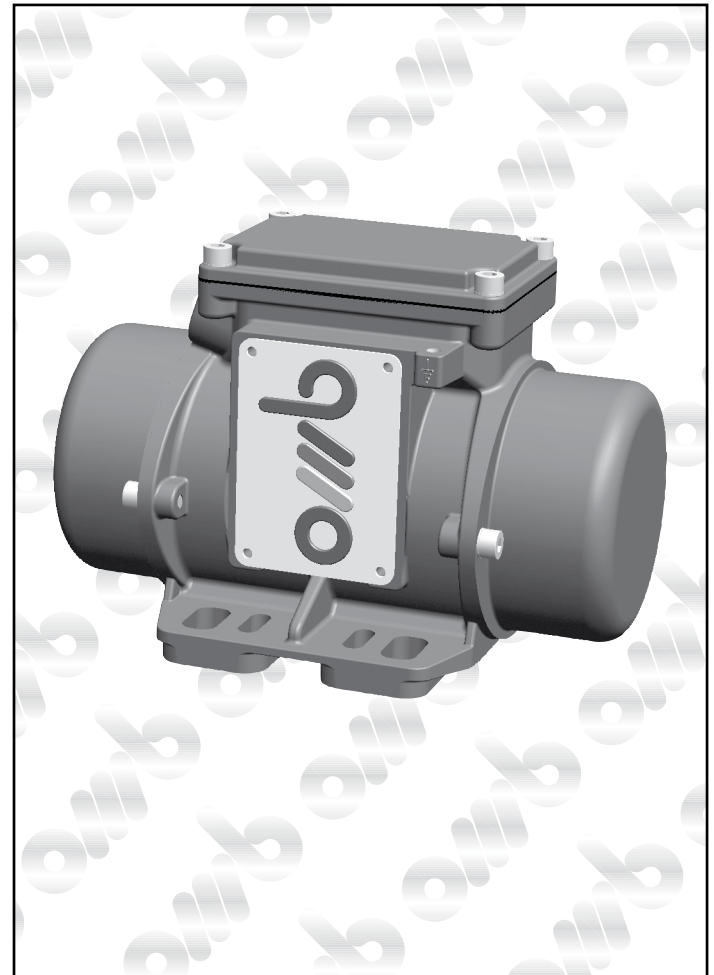
- 1.1 Zweck des ersten Teils S. 7
  - 1.1.1 Symbole S. 7
- 1.2 Voraussetzung / Konformitätserklärung S. 7
- 1.3 Sicherheitshinweise S. 7
  - 1.3.1 Bestimmungsgemäße Verwendung S. 7
  - 1.3.2 Gefahren bei unkorrektem Gebrauch S. 9
  - 1.3.3 Explosionsgefährdete Bereiche S. 9

## TEIL 2: ALLGEMEINE INFORMATIONEN

- 2.1 Zweck des zweiten Teils S. 9
- 2.2 Anschrift und Daten des Herstellers S. 9
- 2.3 Garantie und ihre Gültigkeit S. 9
- 2.4 Information für Mitteilungen von Kunden oder Anwender an die O.M.B. S. 11
  - 2.4.1 Vorgehensweise zur Mitteilung von Fehlern oder Unregelmässigkeiten S. 11
  - 2.4.2 Vorgehensweise für die Bestellung von Ersatzteilen S. 11
- 2.5 Informationen über die O.M.B. Vibrationsmotoren S. 11
  - 2.5.1 Grundsätzliche Eigenschaften S. 11
  - 2.5.2 Elektrische und mechanische Daten S. 13
  - 2.5.3 Abmessungen zur Befestigung S. 13

## TEIL 3: INSTALLATIONSANLEITUNG

- 3.1 Zweck des dritten Teils S. 13
- 3.2 Transport, Handhabung und Lagerung S. 13
  - 3.2.1 Verpackung S. 13
  - 3.2.2 Transport und Handhabung der verpackten Vibrationsmotoren S. 13
  - 3.2.3 Kontrolle des Inhalts beim Öffnen der Verpackung S. 13
  - 3.2.4 Transport und Handhabung der unverpackten Vibrationsmotoren S. 13
  - 3.2.5 Lagerung S. 13





### **3.3 Installazione**

- 3.3.1** Avvertenze generali di sicurezza
- 3.3.2** Controllo delle condizioni del motovibratore
- 3.3.3** Posizionamento e fissaggio
- 3.3.4** Allacciamento del cavo di alimentazione
- 3.3.5** Allacciamento alle fonti di energia

p. 14  
p. 14  
p. 14  
p. 14  
p. 16

## **PARTE 4: ISTRUZIONI PER L'USO**

### **4.1 Scopo della parte 4**

p. 18

### **4.2 Messa in funzione**

p. 18

- 4.2.1** Avvertenze generali di sicurezza
- 4.2.2** Avviamento / arresto del motovibratore
- 4.2.3** Regolazione dell'intensità di vibrazione
- 4.2.4** Controlli e verifiche
- 4.2.5** Rumore

p. 18  
p. 18  
p. 20  
p. 20  
p. 20

## **PARTE 5: ISTRUZIONI PER LA MANUTENZIONE**

### **5.1 Scopo della parte 5**

p. 22

### **5.2 Manutenzione e riparazione**

p. 22

- 5.2.1** Avvertenze generali di sicurezza
- 5.2.2** Lubrificazione
- 5.2.3** Sostituzione dei cuscinetti

p. 22  
p. 22  
p. 24

### **5.3 Ricambi**

p. 24

- 5.3.1** Elenco delle parti di ricambio
- 5.3.2** Elenco delle parti di ricambio consigliate

p. 24  
p. 24

## **PARTE 6: ISTRUZIONI PER LA DEMOLIZIONE**

### **6.1 Istruzioni per la demolizione**

p. 24

## **PARTE 7: APPENDICE**

- Tablette tecniche e disegni**
- Dichiarazione di incorporazione**

p. 26-45  
p. 46



### **3.3 Installation**

- 3.3.1** General safety indications
- 3.3.2** Control of the vibrator condition
- 3.3.3** Locating and fixing
- 3.3.4** Connection of the supply cable
- 3.3.5** Connection to power supply system

p. 14  
p. 14  
p. 14  
p. 14  
p. 16

## **PART 4: DIRECTIONS FOR USE**

### **4.1 Purpose of part 4**

p. 18

### **4.2 Putting into service**

p. 18

- 4.2.1** General indications
- 4.2.2** Start / Stop
- 4.2.3** Adjustment of the vibration intensity
- 4.2.4** Control and inspection
- 4.2.5** Noise

p. 18  
p. 18  
p. 20  
p. 20  
p. 20

## **PART 5: MAINTENANCE INSTRUCTIONS**

### **5.1 Purpose of part 5**

p. 22

### **5.2 Maintenance and repair**

p. 22

- 5.2.1** General safety indications
- 5.2.2** Lubrication
- 5.2.3** Replacement of the bearings

p. 22  
p. 22  
p. 24

### **5.3 Spare parts**

p. 24

- 5.3.1** List of spare parts
- 5.3.2** List of suggested spare parts

p. 24  
p. 24

## **PART 6: DEMOLITION INSTRUCTIONS**

### **6.1 Demolition instructions**

p. 24

## **PART 7: APPENDIX**

- Technical features and drawings**
- Declaration of incorporation**

p. 26-45  
p. 47



### 3.3 Installation

- 3.3.1 Allgemeine Sicherheitshinweise
- 3.3.2 Kontrolle des Zustandes des Vibrationsmotors
- 3.3.3 Positionierung und Befestigung Versorgungskabels
- 3.3.4 Anschluss des elektrischen
- 3.3.5 Anschluss ans Versorgungsnetz

S. 15  
S. 15  
p. 15  
p. 15  
p. 15  
p. 17

## TEIL 4: ANLEITUNG FÜR DEN BETRIEB

### 4.1 Zweck des vierten Teils

p. 19

### 4.2 Inbetriebnahme

p. 19

#### 4.2.1 Allgemeine Hinweise

p. 19

#### 4.2.2 Start / Stopp

p. 19

#### 4.2.3 Einstellung der Vibrationsintensität

p. 21

#### 4.2.4 Kontrolle und Überprüfung

p. 21

#### 4.2.5 Geräusentwicklung

p. 21

## TEIL 5: WARTUNGSANLEITUNGEN

### 5.1 Zweck des fünften Teils

p. 23

### 5.2 Wartung und Reparatur

p. 23

#### 5.2.1 Allgemeine Sicherheitshinweise

p. 23

#### 5.2.2 Schmierung

p. 23

#### 5.2.3 Austausch der Lager

p. 25

### 5.3 Ersatzteile

p. 25

#### 5.3.1 Ersatzteilliste

p. 25

#### 5.3.2 Liste der empfohlenen Ersatzteile

p. 25

## TEIL 6: ABRUCHANLEITUNG

### 6.1 Abbrucharleitungen

p. 25

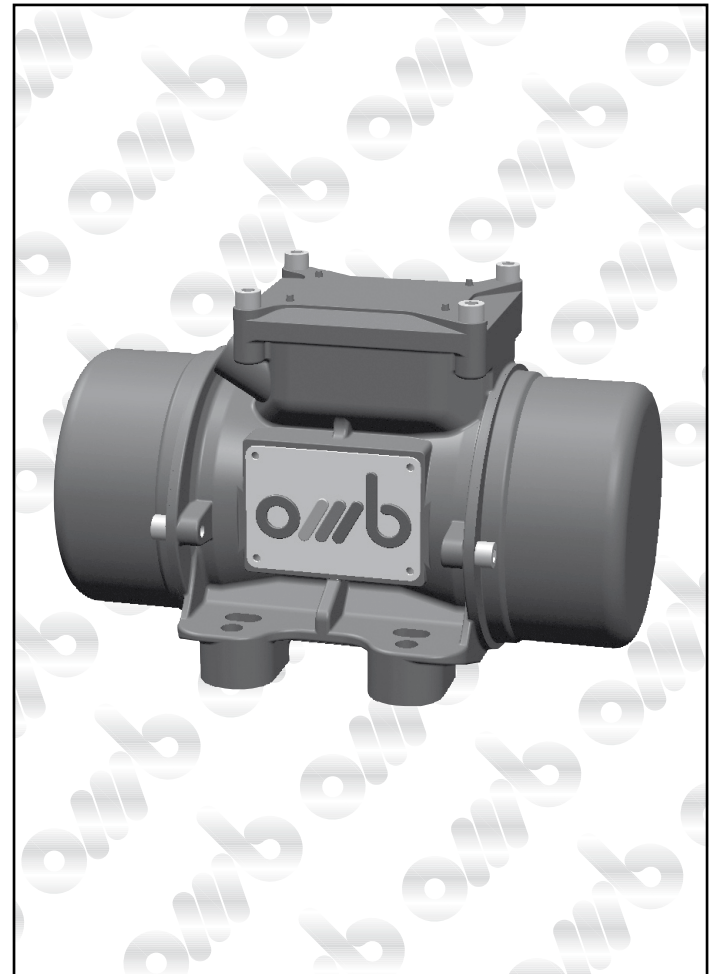
## TEIL 7: ANHANG

### Technische Daten und Zeichnungen

p. 26-45

### Einbareklärung

p. 47





## PARTE 1: AVVERTENZE GENERALI

1.1 Lo scopo della parte 1 è quello di fornire all'utilizzatore avvertenze di carattere generale sul manuale e sul prodotto, e di carattere particolare sull'utilizzo del prodotto.

### 1.1.1 SIMBOLOGIA

I simboli utilizzati in questo manuale sono i seguenti:



Questo simbolo rappresenta un avvertimento di sicurezza ed indica che le istruzioni vanno seguite onde prevenire danni a persone o cose. Se le istruzioni non vengono seguite attentamente, possono verificarsi gravissimi danni a persone o cose.



Prima di far funzionare il motovibratore leggere attentamente le presenti istruzioni. Leggere attentamente tutto il manuale e le istruzioni per l'uso della macchina su cui il motovibratore è installato.

1.2 I prodotti cui si riferisce questo manuale sono i motovibratori O.M.B. serie BM, anche nelle esecuzioni monofase BM/M, e a servizio intermittente S2-30 BMI. Sono apparecchi elettromeccanici classificati come "quasi-macchine" destinati ad essere applicati su macchine vibranti.

La dichiarazione di incorporazione è nelle pagine finali del presente manuale.

### 1.3 ATTENZIONE!

**PRIMA DI INSTALLARE IL MOTOVIBRATORE LEGGERE SCRUPolosAMENTE QUANTO RIPORTATO SU QUESTO MANUALE.**

1.3.1 La destinazione d'uso dei motovibratori serie BM è quella di trasmettere una forza centrifuga alla struttura alla quale sono applicati, provocandone la vibrazione. Tale struttura deve essere sufficientemente robusta per resistere alle sollecitazioni che i motovibratori trasmettono, al fine di evitare danni a cose e persone, dovuti a rotture. I motovibratori serie BM sono stati concepiti per essere applicati su macchine come vagli, alimentatori, estrattori, separatori e altre applicazioni come svuotamento tramogge, scuotimento filtri ecc..

Il nostro servizio tecnico è a disposizione per informazioni circa l'applicabilità del prodotto.



## PART 1: GENERAL INDICATIONS

### 1.1 Purpose Of Part 1

The purpose of this part is, to supply the user with general directions about the manual and the product and with particular instructions about the use of the product.

#### 1.1.1 SYMBOLS

The following symbols will be used in this manual:



This symbol represents a safety warning and means that the instructions must be followed to avoid injury to persons or damages to things. If these instructions are not carefully followed, very serious injury to persons or damage to things can occur.



Read carefully the present instructions before putting the vibrator motor into service. Read carefully the whole manual and the instructions for the use of the machine on which the vibrator motor will be mounted.

1.2 The products covered by this manual are O.M.B. vibrator motors BM series, even in the execution single-phase BM/M and intermittent service S2-30 BMI. They are electromechanical devices classified as "partly completed machines" for application onto vibrating machines. **The declaration of incorporation is in the final pages of this manual.**

### 1.3 SAFETY INDICATIONS

**CAUTION! BEFORE INSTALLING THE VIBRATOR MOTOR PLEASE READ VERY CAREFULLY THE CONTENTS OF THIS MANUAL.**

#### 1.3.1 Intended use

The function of the BM, BM/M and BMI vibrator motors is to transmit a centrifugal force onto the structure on which it is installed, by provoking its vibration. The structure has to be strong enough to endure the stress it is exposed to, in order to avoid injury to persons or damages to things due to cracks. The BM, BM/M and BMI vibrator motors have been developed to be applied on machines like screens, feeders, extractors, separators and others applications like hoppers, compactors etc. Our technical department is at your disposal for any information about the applications of the vibrator motors.



## TEIL 1: ALLGEMEINE HINWEISE

### 1.1 Zweck Des Ersten Teils

In diesem Abschnitt werden dem Anwender allgemeine Hinweise zum Handbuch und zum Produkt vermittelt, insbesondere Anweisungen für den Gebrauch des Produkts.

**1.1.1 SYMBOLE** - Folgende Symbole werden in dieser Gebrauchsanweisung verwendet:



Dieses Symbol ist ein Sicherheitshinweis und bedeutet, dass die Anwendungsvorschriften unbedingt befolgt werden müssen, um Personen- und Sachschäden zu verhindern. Eine Nichtbeachtung dieser Vorschriften kann zu schweren Personen- und Sachschäden führen.



Lesen Sie die vorliegenden Anweisungen sorgfältig durch bevor Sie den Vibrator in Betrieb nehmen. Lesen Sie das gesamte Handbuch, insbesondere die Anleitung zur Benutzung der Maschine oder der Konstruktion auf die der Vibrationsmotor montiert wird.

**1.2** Diese Betriebsanleitung bezieht sich auf die Vibrationsmotoren der O.M.B. der Serie BM, und der einphasigen Ausführung BM/M sowie für den intermittierenden Betrieb S2-30 BMI. Es handelt sich dabei um elektromechanische Apparate klassifiziert als "unvollständige Maschinen", die in die vibrierende Maschine eingebaut werden.

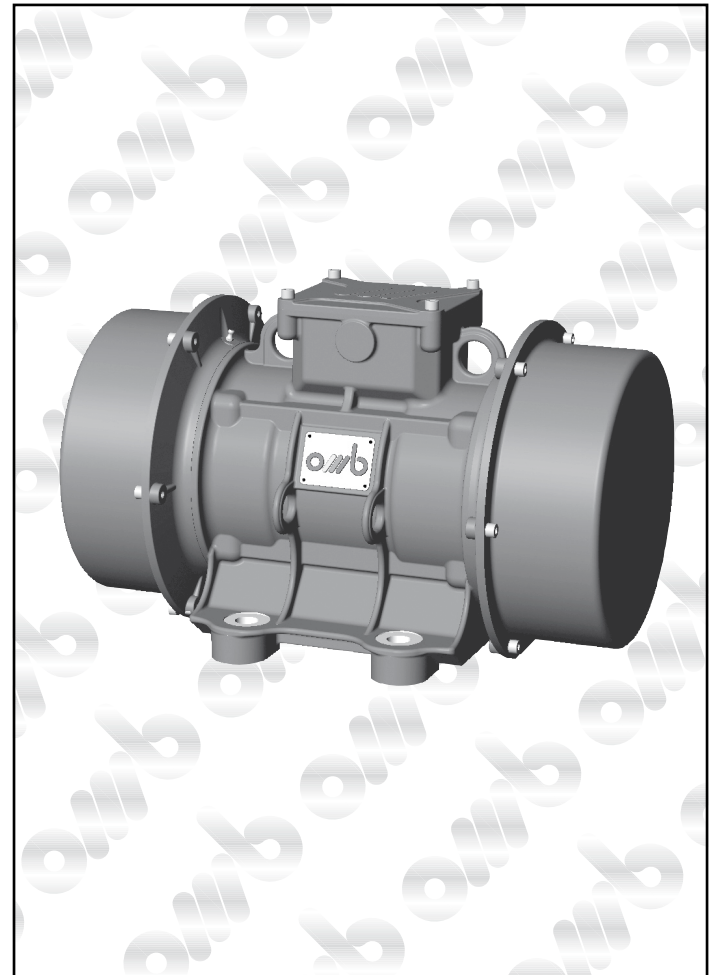
**Die Erklärung für den Einbau einer unvollständigen Maschine befindet sich auf den letzten Seiten der vorliegenden Betriebsanleitung.**

### 1.3 SICHERHEITSHINWEISE

**ACHTUNG! LESEN SIE DIESES HANDBUCH SORGFÄLTIG DURCH, BEVOR SIE DEN VIBRATIONSMOTOR INSTALLIEREN.**

#### 1.3.1 Bestimmungsgemäße Verwendung

Die Aufgabe des Vibrationsmotors der Serie BM, BM/M und BMI ist, durch Fliehkraft erzeugte Vibrationen auf die Konstruktion zu übertragen auf der dieser Vibrator montiert ist. Die Konstruktion muss stark genug sein, damit sie der Belastung durch die übertragenen Vibrationen standhalten kann, um Personen- oder Sachschäden infolge von Rissen und Brüchen zu verhindern. Die Vibrationsmotoren der Serie BM sind für folgende Maschinen und Anwendungen entwickelt worden: Dosieranlagen, Austragseinheiten, Förderanlagen, Separatoren,





### 1.3.2 ATTENZIONE!



**UN USO SCORRETTO ED IMPROPRIO DEI MOTOVIBRATORI PUÒ CAUSARE SERI DANNI A PERSONE E COSE!**

**1.3.3** Il presente manuale è valido anche per i motovibratori serie BM-A e BM-E, destinati ad atmosfere potenzialmente esplosive. E' completato da ulteriori istruzioni e prescrizioni specifiche di quelle serie, nonché delle tabelle T3 e costituisce parte integrante della documentazione di quei prodotti.

## PARTE 2: INFORMAZIONI GENERALI

**2.1** Lo scopo della parte 2 è quello di fornire all'utilizzatore informazioni riguardanti il fabbricante e le procedure da seguire per inoltrare richieste o reclami; altresì di fornire dati inerenti il prodotto.

**2.2** La società produttrice dei motovibratori serie BM è:  
**O.M.B. Srl, I-41043 Formigine (MO), via Mariano 3 - ITALIA**  
**C.F. e P.I. 00 136 300 365**  
**telefono (+39) 059 556156 - 556316 - telefax (+39) 059 572762**  
**Web: www.ombvibrators.com - E-mail: info@ombvibrators.com**  
nel presente manuale è indicata come O.M.B.

### **2.3 GARANZIA E CONDIZIONI DI MANTENIMENTO DELLA SUA VALIDITÀ.**

La O.M.B. garantisce i propri prodotti contro difetti di fabbricazione per un periodo di mesi 12 (dodici) dalla data di acquisto (a tal fine fa fede il documento accompagnatorio della merce). La garanzia copre tutte le parti meccaniche, ad eccezione di quelle soggette a normale usura, ed esclude le parti elettriche. Si limita alla gratuita sostituzione di quelle parti che, dopo verifica del reparto aziendale competente, risultassero difettose.



**La garanzia perde di validità, e la O.M.B. declina qualsiasi responsabilità per danni derivanti, in caso di uso improprio del prodotto, installazione errata, negligenza nell'uso e rimozione delle protezioni di sicurezza.**

**La garanzia non sarà riconosciuta se il prodotto è reso smontato, manomesso o riparato NON dalla O.M.B. L'uso di ricambi non originali O.M.B. annulla la validità della garanzia.**



### 1.3.2 POSSIBLE RISKS FROM INCORRECT USE



**CAUTION! AN INCORRECT OR IMPROPER USE OF THE VIBRATOR MOTORS CAN CAUSE SERIOUS INJURY TO PERSONS OR DAMAGE TO THINGS!**

**1.3.3** This manual is valid also for vibrator motors of BM-A and BM-E series, suitable for locations with potentially explosive atmospheres. It is integrated by further specific instructions and prescriptions for BM-A and BM-E series, as well as T3 tables, and it is an essential part of the documentation for such products.

## PART 2: GENERAL INFORMATION

### 2.1 Purpose Of Part 2

The purpose of this part is, to supply the user with full information about the manufacturer and the procedures to follow to make requests or complaints as well as to supply data about the product.

### 2.2 Identification data of the manufacturer

**O.M.B. Srl - via Mariano 3 I-41043 Formigine (MO) - ITALY**  
**Phone (+39) 059 556156 - 556316 / fax (+39) 059 572762**  
**VAT. NR IT 00 136 300 365**

**Web: www.ombvibrators.com / E-mail: info@ombvibrators.com**  
In this manual referred to as O.M.B.

### 2.3 GUARANTY AND CONDITIONS TO MAINTAIN ITS VALIDITY

O.M.B. guarantees its own products against manufacturing faults for a period of 12 (twelve) months starting from delivery date (proved by the despatch note). Guaranty covers all mechanical components. Exceptions are: mechanical components subjected to normal wear out due to employment and all electrical components. Guaranty is limited to the free replacement of parts resulting faulty after a competent verification of the O.M.B.



**Guaranty loses its validity and the O.M.B. declines any responsibility for damages derived by an improper use of the product, wrong installation, negligence in the use and removal of safety protections. Guaranty will not be granted in case the product is returned disassembled, unduly opened or repaired NOT by O.M.B. The use of non-original O.M.B. spare parts cancels the validity of the guaranty.**





Rütteltische, Rüttelsiebe usw., im allgemeinen zum Lösen, Entleeren, Fördern und Verdichten. Unsere Technikabteilung informiert Sie gerne über die Applikation und die Auswahl der Vibrationsmotoren.

### 1.3.2 Gefahren Bei Unkorrektem Gebrauch



**ACHTUNG! EINE FALSCH E ODER UNSACHGEMÄSSE HANDHABUNG DES VIBRATIONSMOTORS KANN ZU ERNSTHAFTEN PERSONEN- UND SACHSCHÄDEN FÜHREN!**

1.3.3 Diese Betriebsanleitung bezieht sich auch auf Vibrationsmotoren der Serie BM, BM-A und BM-E, für explosionsgefährdete Bereiche. Sie enthält zusätzliche Anweisungen und spezifische Anforderungen dieser Serien sowie T3 Tabellen und bildet einen wesentlichen Bestandteil der Dokumentation dieser Produkte.

## TEIL 2: ALLGEMEINE INFORMATIONEN

### 2.1 Zweck Des Zweiten Teils

Dieser Abschnitt enthält Informationen über den Hersteller, über die Vorgehensweise bei Anfragen oder Beschwerden sowie Daten über das Produkt.

### 2.2 Anschrift Und Daten Des Herstellers

**O.M.B. Srl - Via Mariano 3 - I-41043 Formigine (MO) ITALIEN**

**Telefon (+39) 059 556156 - 556316 / Fax (+39) 059 572762**

**VAT. NR. IT 00 136 300 365**

**Website: [www.ombvibrators.com](http://www.ombvibrators.com) / e-mail: [info@ombvibrators.com](mailto:info@ombvibrators.com)**

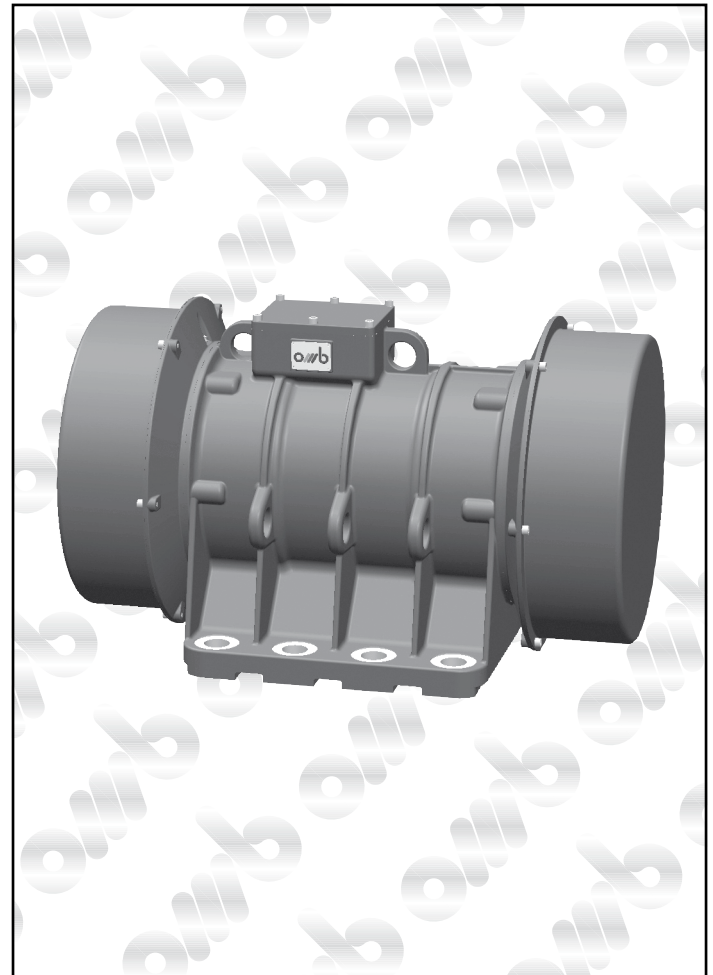
Im vorliegenden Handbuch als O.M.B. bezeichnet

### 2.3 GARANTIE UND IHRE GÜLTIGKEIT

Die O.M.B. gewährleistet für ihre Produkte bei Fabrikationsfehlern eine Garantie von 12 Monaten ab Lieferdatum (Bestätigung durch Lieferschein). Die Garantie umfasst alle mechanischen Teile. Von der Garantie ausgeschlossen sind: mechanische Teile, die dem normalen und steten Verschleiss ausgesetzt sind und alle elektrischen Teile. Die Garantie beschränkt sich auf den Ersatz von Teilen, die durch eine fachkundige Prüfung der O.M.B. als fehlerhaft erkannt wurden.



**Die Garantie verliert ihre Gültigkeit und die O.M.B. verweigert jegliche Haftung für Schäden, die durch unsachgemäße Handhabung des Produkts, fehlerhafte Installation, Fahrlässigkeit in der Verwendung oder durch Entfernen von**





NOTA: I materiali resi per riparazione in garanzia vanno spediti alla O.M.B. in PORTO FRANCO.

## 2.4 INFORMAZIONI SUL RAPPORTO CLIENTE / UTILIZZATORE CON LA O.M.B.

### 2.4.1 MODALITA' PER LA SEGNALAZIONE DI DIFETTI O ANOMALIE

Qualora si riscontrassero sul prodotto anomalie di funzionamento o presunti difetti di fabbricazione, devono essere tempestivamente segnalati alla O.M.B. preferibilmente a mezzo email, indicando sempre:

- TIPO di motovibratore e numero di MATRICOLA;
- riferimento al DOCUMENTO accompagnatorio della merce;
- ANOMALIA riscontrata.

Al ricevimento della comunicazione O.M.B. contatterà il mittente e fornirà le opportune istruzioni.

### 2.4.2 MODALITA' PER LA RICHIESTA DEI RICAMBI

Per effettuare questo tipo di richiesta occorre indicare sempre:

#### Fig. 1

- a) TIPO di motovibratore (comprensivo di eventuali sigle aggiuntive);
- b) NUMERO di matricola;
- c) POSIZIONE della parte richiesta sul disegno tab. T1;
- d) DESCRIZIONE del particolare rilevato sulle tab. T2;
- e) QUANTITA' richiesta.

## 2.5 INFORMAZIONI SUI MOTOVIBRATORI O.M.B. SERIE BM.

### 2.5.1 CARATTERISTICHE DI BASE

I motovibratori O.M.B. serie BM sono apparecchiature elettromeccaniche costruite in conformità alla norma CEI EN 60034-1.

#### **Dichiarazione CE nelle pagine finali del presente manuale.**

Il livello delle emissioni di rumore aereo è  $\leq 80$  dB (A), misurato in campo libero.

- CLASSE D'ISOLAMENTO: F.
- PROTEZIONE MECCANICA: IP66, CEI EN 60034-5.
- TEMPERATURA AMBIENTE AMMESSA: DA  $-20^{\circ}\text{C}$  A  $+40^{\circ}\text{C}$ .

### 2.5.2 CARATTERISTICHE MECCANICHE ED ELETTRICHE:

vedi tab. T3 (Pag. 34-35-36-37-38).



NOTE: material returned to O.M.B. to be repaired under warranty have to be despatched CARRIAGE PAID.

## 2.4 INFORMATION ABOUT THE COMMUNICATION BETWEEN CUSTOMERS /USERS AND THE O.M.B.

### 2.4.1 FORMALITIES TO REPORT DEFECTS OR ANOMALIES

Any operating anomaly of the product or presumed manufacturing defects have to be reported immediately to the O.M.B. preferably by email, always indicating:

- The TYPE (TIPO) of vibrator motor and the SERIAL NUMBER (MATR. NR)
- Reference to the DESPATCH NOTE received with the goods
- Description of defect or anomaly

On receipt of the report, the O.M.B. will contact the sender for opportune instructions.

### 2.4.2 FORMALITIES TO ORDER SPARE PARTS

To carry out inquiries and orders it is necessary to always indicate:

#### Fig. 1

- TYPE (TIPO) of vibrator motor (including possible additional marks)
- SERIAL NUMBER (MATR. NR);
- POSITION of the required part in the drawing table T1;
- DESCRIPTION of the particular part on table T2;
- QUANTITY required.

## 2.5 GENERAL INFORMATION ABOUT O.M.B. VIBRATOR MOTORS, SERIES BM, BM/M, BMI

### 2.5.1 BASIC FEATURES

O.M.B. vibrator motors BM series are electromechanical devices manufactured in conformity with CEI EN 60034-1 regulation.

#### **EC Declaration in the final pages of this manual.**

The level of aerial noise emission is  $\leq 80$ dB (A), measured in free field.

- INSULATION CLASS: F
- MECHANICAL PROTECTION: IP66, CEI EN 60034-5
- ADMITTED AMBIENT TEMPERATURE: FROM  $-20^{\circ}\text{C}$  TO  $+40^{\circ}\text{C}$ .

### 2.5.2 ELECTRICAL AND MECHANICAL FEATURES:

see table T3 (page 34-35-36-37-38).



Sicherheitseinrichtungen verursacht wurden. Keine Garantie wird gewährleistet, wenn das Produkt zerlegt zurückgesandt wird, aufgebrochen ist oder NICHT von der O.M.B. repariert wurde. Die Anwendung von Ersatzteilen die nicht von der O.M.B. stammen, führt zum Verlust des Garantieanspruchs.

Zu Beachten: Material das zur Reparatur an die O.M.B. zurückgesandt wird, muss FREI HAUS geliefert werden.

## 2.4 INFORMATIONEN FÜR MITTEILUNGEN VON KUNDEN ODER ANWENDER AN DIE O.M.B.

### 2.4.1 VORGEHENSWEISE ZUR MITTEILUNG VON FEHLERN ODER UNREGELMÄSSIGKEITEN

Alle Betriebsbesonderheiten oder vermutete Produktfehler müssen umgehend an die O.M.B. weitergeleitet werden. Vorzugsweise per email. Folgende Informationen müssen enthalten sein:

#### Fig. 1

- TYP (TIPO) des Vibrationsmotors und SERIENNUMMER (MATR. NR)
- Bezug zu LIEFERSCHEIN oder RECHNUNG der betreffenden Ware
- Beschreibung des Fehlers oder der Unregelmässigkeit

Nach Erhalt dieser Meldung wird die O.M.B. den Absender kontaktieren und die nötigen Anweisungen erteilen.

### 2.4.2 VORGEHENSWEISE FÜR DIE BESTELLUNG VON ERSATZTEILEN

Bei Anfragen oder Bestellungen sind folgende Angaben nötig:

- TYP (TIPO) des Vibrationsmotors (inkl. möglicher Zusatzzeichen)
- SERIENNUMMER (MATR. NR)
- POSITION des gewünschten Teils in der Schnittansicht T1
- BESCHREIBUNG des Teils, (gleiche POS.) in Tabelle T2
- ANZAHL benötigter Teile

## 2.5 INFORMATIONEN ÜBER DIE O.M.B. VIBRATIONSMOTOREN DER SERIE BM, BM/M UND BMI

### 2.5.1 GRUNEIGENSCHAFTEN

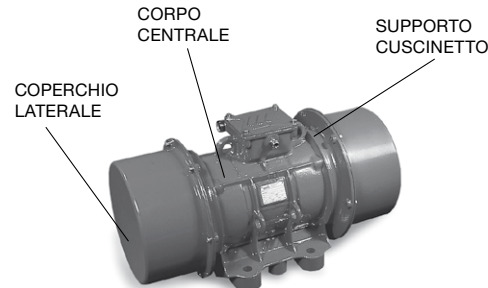
Die O.M.B. Vibrationsmotoren, Serie BM sind elektromechanische Apparate, gefertigt nach der Richtlinie CEI EN 60034-1.

**Die EG-Konformitätserklärung befindet sich auf den letzten Seiten der vorliegenden Betriebsanleitung.**

Der Lärmpegel in der Luft ist  $\leq 80$  dB (A), gemessen im freien Feld.

MADE IN ITALY		O.M.B. s.r.l.	
		41043 Formigne - ITALY	
VIBRATOR MOTORS		Phone +39 059-556316	
		info@ombvibrators.com	
		www.ombvibrators.com	
TYPE	<input type="text"/>	CE	<input type="checkbox"/>
NR	<input type="text"/>		
RPM	<input type="text"/>	C.F. N	<input type="text"/>
		PHASE	<input type="checkbox"/>
VOLT	<input type="text"/>	AMP	<input type="text"/>
Hz	<input type="text"/>	kW in	<input type="text"/>
		kW	<input type="text"/>
		SC	<input type="checkbox"/>
$\mu$ F	<input type="text"/>	COS $\phi$	<input type="text"/>
		DUTY	<input type="text"/>
INSUL. CL. F	<input type="text"/>	PROT. IP66	<input type="checkbox"/>
		IEC 60034-1	<input type="checkbox"/>

FIG. 1



MADE IN ITALY		O.M.B. s.r.l.	
		41043 Formigne - ITALY	
VIBRATOR MOTORS		Phone +39 059-556316	
		info@ombvibrators.com	
		www.ombvibrators.com	
TYPE	<input type="text"/>	CE	<input type="checkbox"/>
NR	<input type="text"/>		
RPM	<input type="text"/>	C.F. N	<input type="text"/>
		PHASE	<input type="checkbox"/>
VOLT	<input type="text"/>	AMP	<input type="text"/>
Hz	<input type="text"/>	kW in	<input type="text"/>
		kW	<input type="text"/>
		SC	<input type="checkbox"/>
$\mu$ F	<input type="text"/>	COS $\phi$	<input type="text"/>
		DUTY	<input type="text"/>
INSUL. CL. F	<input type="text"/>	PROT. IP66	<input type="checkbox"/>
		IEC 60034-1	<input type="checkbox"/>

FIG. 2



### 2.5.3 DIMENSIONI DI INGOMBRO E FISSAGGIO:

vedi tab. T4 (Pag. 38-39).

## PARTE 3: ISTRUZIONI PER L'INSTALLAZIONE

**3.1** Lo scopo della parte 3 è di fornire tutti i dettagli per un corretto approccio al prodotto dalla preparazione della installazione all'installazione stessa.

### 3.2 TRASPORTO, MOVIMENTAZIONE, STOCCAGGIO

#### 3.2.1 IMBALLLO

I motovibratori vengono forniti in imballo singolo o multiplo, fatto in modo che durante il trasporto il prodotto sia ben protetto e conservato.

#### 3.2.2 TRASPORTO E MOVIMENTAZIONE DEL MOTOVIBRATORE IMBALLATO



Il trasporto del motovibratore imballato deve essere effettuato mediante carrello a forche (fig. 3).

**Evitare saltellamenti che potrebbero danneggiare i cuscinetti e non capovolgere l'imballo.**

#### 3.2.3 CONTROLLO DEL CONTENUTO DELL'IMBALLO

Al momento dell'apertura dell'imballo controllare con il documento accompagnatorio che quanto descritto nello stesso sia corrispondente al contenuto e sia conforme all'ordine. Controllare altresì che il motovibratore non abbia subito danneggiamenti dovuti ad imperizia del trasportatore; in questo caso segnalare tempestivamente quanto verificato sia alla O.M.B. che allo spedizioniere.

#### 3.2.4 TRASPORTO E MOVIMENTAZIONE DEL MOTOVIBRATORE DISIMBALLATO



Il motovibratore disimballato deve essere trasportato mediante carrello a forche con interposto piano in legno (es. pallet).

#### 3.2.5 STOCCAGGIO

Se il motovibratore viene immagazzinato per lungo periodo l'ambiente nel quale viene collocato deve essere coperto, con temperatura ambiente da 5° C a 40° C ed umidità relativa non superiore al 60%.



### 2.5.3 OVERALL AND FIXING DIMENSIONS:

see table T4 (page 38-39).

## PART 3: INSTALLATION INSTRUCTIONS

### 3.1 Purpose Of Part 3

The purpose of this part is, to supply full details about a correct approach to the product from the preparation of the installation to the installation itself.

### 3.2 TRANSPORT, HANDLING AND STORAGE

#### 3.2.1 PACKAGING

The vibrator motors are supplied in single or multiple packaging, in order to protect and preserve the product during the transport.

#### 3.2.2 TRANSPORT AND HANDLING OF THE PACKAGED VIBRATOR



The transport of the packaged vibrator has to be effected through a forklift (fig. 3). **Avoid shatters, which could damage the bearings. Do not overturn the packaging.**

#### 3.2.3 CONTROL OF PACKAGING CONTENTS

While opening the packaging it is very important to check, together with the despatch note that the contents correspond to what is written in the despatch note and to what had been ordered. It is also important to check whether the vibrator motor has not suffered damages due to carelessness of the forwarding agent; in this case it is necessary to inform immediately both the O.M.B. and the forwarding agent about what has been verified.

#### 3.2.4 TRANSPORT AND HANDLING OF THE UNPACKAGED VIBRATOR



The unpackaged vibrator has to be transported on a wooden panel (i.e. pallet) with a forklift.

#### 3.2.5 STORAGE

If the vibrator motor has to be stored for a long period of time, the room in which it has to be placed must be covered, with room temperature between 5°C and 50°C and relative humidity not superior to 60%.



- ISOLIERSTOFFKLASSE: F - SCHUTZART: IP66, CEI EN 60034-5  
- ZUGELASSENE UMGEBUNGSTEMPERATUR: -20°C BIS +40°C.

### 2.5.2 ELEKTRISCHE UND MECHANISCHE DATEN:

SIEHE TABELLE T3 (SEITE 34-35-36-37-38).

### 2.5.3 ABMESSUNGEN ZUR BEFESTIGUNG:

SIEHE TABELLE T4 (SEITE 38-39).

## TEIL 3: INSTALLATIONSANLEITUNG

### 3.1 ZWECK DES DRITTEN TEILS

Dieser Abschnitt informiert den Anwender über den korrekten Umgang mit dem Produkt, von der Vorbereitung der Installation bis hin zur eigentlichen Installation.

### 3.2 TRANSPORT, HANDHABUNG UND LAGERUNG

#### 3.2.1 VERPACKUNG

Die Vibrationsmotoren werden in Einzel- oder Mehrfachverpackungen geliefert, um das Produkt während des Transportes zu schützen und vor Schäden zu bewahren.

#### 3.2.2 TRANSPORT UND HANDHABUNG DER VERPACKTEN VIBRATIONSMOTOREN



Der Transport der verpackten Vibrationsmotoren hat mit einem Gabelstapler zu erfolgen (Bild 3). Vermeiden Sie starke Schläge und Erschütterungen, die Lager könnten dadurch beschädigt werden. Stürzen Sie die Verpackung nicht.

#### 3.2.3 KONTROLLE DES INHALTS BEIM ÖFFNEN DER VERPACKUNG

Öffnen Sie die Verpackung und überprüfen Sie anhand der beiliegenden Lieferdokumente, ob die Ware mit den Angaben auf dem Lieferschein oder der Rechnung und mit Ihrer Bestellung übereinstimmt. Überprüfen Sie die gelieferte Ware auf eventuelle Schäden, die durch Unachtsamkeit des Frachtführers entstanden sein könnten. In diesem Fall muss die O.M.B. und der Frachtführer umgehend informiert werden.

#### 3.2.4 TRANSPORT UND HANDHABUNG DER UNVERPACKTEN VIBRATIONSMOTOREN



Die unverpackten Vibrationsmotoren müssen auf einer Holzunterlage mit einem Gabelstapler transportiert werden (z.B. Holzpalette).

#### 3.2.5 LAGERUNG

Wenn die Vibrationsmotoren für einen längeren Zeitraum gelagert werden sollen, so muss dies in einem überdachten Raum, bei einer Temperatur zwischen 5°C und 40° C und einer relativen Luftfeuchtigkeit von max. 60% erfolgen.

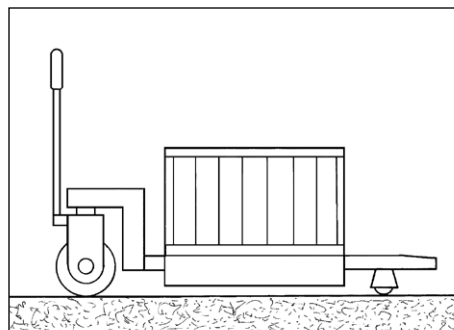


FIG. 3

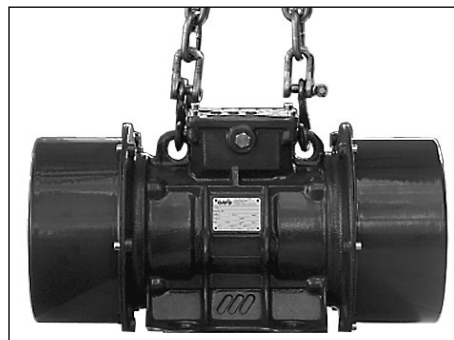


FIG. 4



### 3.3 INSTALLAZIONE

#### 3.3.1 AVVERTENZE GENERALI DI SICUREZZA



Per garantire una corretta installazione e quindi sfruttare tutte le potenzialità del motovibratore e lavorare con la massima sicurezza è opportuno osservare le prescrizioni indicate. L'operazione deve essere eseguita solo da personale qualificato e nel rispetto delle norme di sicurezza vigenti. **L'ALIMENTAZIONE ELETTRICA DEVE ESSERE SEMPRE DISINSERITA (fig.5).**

#### 3.3.2 CONTROLLO DELLE CONDIZIONI DEL MOTOVIBRATORE

Al momento della preparazione per l'installazione, oltre a verificare che l'apparecchio sia in buono stato, è opportuno eseguire alcune verifiche, soprattutto se il motovibratore è stato immagazzinato per un lungo periodo.

a) Controllare che l'albero motore ruoti liberamente e senza saltellii e (dalla grandezza 04-B) abbia gioco assiale (fig. 6).

b) Controllare l'isolamento del motore verso massa, utilizzando una prova rigidità alla tensione di 2.0 kV per 5 secondi (fig.7). Qualora vengano riscontrate anomalie contattare subito la O.M.B.

#### 3.3.3 POSIZIONAMENTO E FISSAGGIO



Il motovibratore può essere montato in qualsiasi posizione. La superficie sulla quale il motovibratore viene posizionato deve essere lavorata piana, esente da vernice, sporco o imperfezioni che possano precludere il perfetto fissaggio (FIG. 8). La struttura vibrante deve essere rigida in modo tale da contenere flessioni, che possono precluderne la durata nel tempo e procurare tensioni e rotture nella carcassa del motovibratore. Usare viti in classe 8.8 DIN 933 e dadi in classe 8G DIN 934, nuovi. Serrare alla coppia indicata in Tabella 5 (Pag. 42) utilizzando una chiave dinamometrica.

**Ricordare che un serraggio non corretto è causa del maggior numero di avarie. E' prescritto ricontrollare periodicamente il serraggio delle viti di fissaggio, soprattutto durante il primo periodo di funzionamento del motovibratore.**

#### 3.3.4 ALLACCIAMENTO DEL CAVO DI ALIMENTAZIONE

L'operazione deve essere eseguita esclusivamente da per-



### 3.3 INSTALLATION

#### 3.3.1 GENERAL SAFETY INDICATIONS



To guaranty a correct installation and consequently to exploit all potentialities of the vibrator motor and to work with maximum safety, it is opportune to follow the instructions. The operation has to be executed by qualified personnel only and in the respect of the safety directions in force. **ELECTRICAL INPUT MUST BE DISCONNECTED AT ALL TIMES (fig. 5).**

#### 3.3.2 CONTROL OF THE VIBRATOR CONDITION

Before installing, it is important to verify that the device is in a good condition, especially if it has been stored for a long period of time. So it is opportune to check:

- whether the shaft turns free, without rattling and (only from size 04-B) that it has axial clearance (fig.6)

- the motor insulation towards ground, by using a rigidity proof at 2.0 kV tension for 5 seconds (fig. 7).

In case any anomaly is found, please contact the O.M.B. immediately.

#### 3.3.3 LOCATING AND FIXING



The vibrator motor can be installed in any position. The surface where the vibrator motor is positioned must be flat machined, clean from any paint, or dirt, or any imperfection that could preclude a perfect fixing (FIG. 8). The vibrating structure must be rigid, so to limit any bending that could compromise the durability and could generate tensions and breakages to the main body of the vibrator motor. Use only brand new bolts class 8.8 DIN 933 and nuts class 8G DIN 934. Tighten strictly to the torque indicated in Table 5 (Page 42) using a dynamometric wrench.

**It is important to remember that an incorrect fixing is the cause of most failures. It is necessary to check periodically the bolting of the fixing screws, especially during the first period of time the vibrator motor is operating.**

#### 3.3.4 CONNECTION OF THE SUPPLY CABLE

This operation has to be executed by qualified personnel



### 3.3 INSTALLATION

#### 3.3.1 ALLGEMEINE SICHERHEITSHINWEISE



Um eine korrekte Installation zu gewährleisten, um die gesamte Leistungsfähigkeit des Vibrationsmotors zu nutzen und um mit maximaler Sicherheit zu arbeiten, ist es unerlässlich die Anweisungen zu befolgen.

Diese Arbeiten dürfen nur von qualifiziertem Personal ausgeführt werden, unter Einhaltung der geltenden Sicherheitsvorschriften. **DIE ELEKTRISCHE STROMZUFUHR MUSS IMMER UNTERBROCHEN SEIN (Bild 5).**

#### 3.3.2 KONTROLLE DES ZUSTANDES DES VIBRATIONSMOTORS

Überprüfen Sie bei der Installationsvorbereitung den einwandfreien Zustand des Vibrationsmotors. Kontrollieren Sie, insbesondere nach einer langen Lagerzeit, folgende Punkte:

- Überprüfen Sie, ob sich die Welle frei drehen kann (ohne zu rattern) und ob ab Grösse 04-B ein axiales Spiel vorhanden ist (Bild 6)

- Überprüfen Sie die Isolation der elektrischen Wicklung gegen Masse, mit einer Prüfung auf Durchschlagsfestigkeit bei 2kV während 5 Sekunden (Bild 7)

Sollten Sie irgendwelche Besonderheiten feststellen, kontaktieren Sie umgehend die O.M.B.

#### 3.3.3 POSITIONIERUNG UND BEFESTIGUNG



Der Vibrationsmotor kann in jeder Position montiert werden. Die Oberfläche auf die er platziert wird, muss eben und ohne jegliche Fehlerstellen sein die eine korrekte Befestigung beeinträchtigen könnten (Bild 8). Die vibrierende Konstruktion muss stark genug sein, um die Abschwungphasen aufzunehmen, die die Lebenszeit beeinflussen und zu Spannungen und Brüchen im Gehäuse des Vibrationsmotors führen können. Verwenden Sie neue hochfeste Schrauben der Güteklasse 8.8 DIN 933 und Muttern der Güteklasse 8G DIN 934. Die Befestigungsschrauben müssen mit Hilfe eines Drehmomentschlüssels gemäss den Werten in der Tabelle 5 (Seite 42) festgezogen werden.

**Es ist wichtig zu wissen, dass die meisten Fehler durch inkorrekte Befestigung und Fixierung verursacht werden. Es ist notwendig den Anzug der Befestigungsschrauben vor allem während der ersten Betriebszeit regelmässig zu überprüfen.**

#### 3.3.4 ANSCHLUSS DES ELEKTRISCHEN VERSORGUNGSKABELS

Dieser Vorgang darf nur von qualifiziertem Personal, bei ausge-

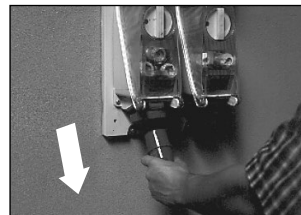


FIG. 5

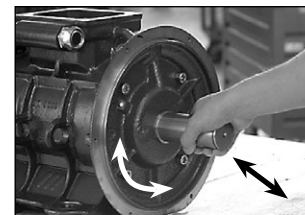


FIG. 6

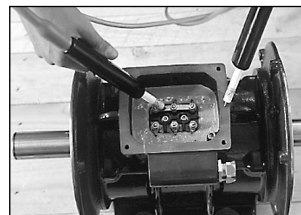


FIG. 7

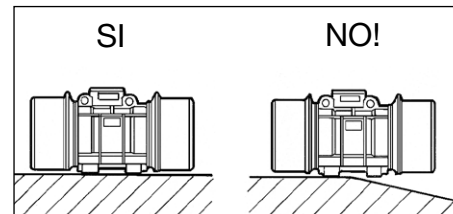


FIG. 8



### sonale qualificato e ad alimentazione disinserita. (Fig.5).

Utilizzare cavo flessibile, a 4 conduttori, di cui uno gialloverde - (verde per U.S.A.) utilizzato esclusivamente per la messa a terra (fig.9). La sezione dei conduttori deve essere adeguata all'assorbimento nominale del motore (densità max = 4A/mm<sup>2</sup>) e di diametro adatto al pressacavo, in modo da garantire la tenuta dello stesso.



**ATTENZIONE!** Cavi di alimentazione molto lunghi causano caduta di tensione, per cui a volte è necessario aumentare la sezione dei conduttori. In ogni caso attenersi a quanto prescritto dalle norme.

NOTA: eventuali prolunghes del cavo devono essere effettuate utilizzando prese e spine CEE ed in conformità alle norme vigenti. I capocorda devono essere ad occhio, pre-isolati, con foro adatto ai perni della morsettieria. Una volta fissati ai conduttori, controllare che non vi siano sfilacciamenti (fig.10), che potrebbero causare cortocircuiti. Il collegamento ai perni della morsettieria deve essere eseguito seguendo gli appositi schemi (fig.11 pag. 44-45), i cui numeri di riferimento compaiono anche sulla targa di identificazione alla voce SC. Posizionare le rondelle come in figura 12. I dadi dei perni devono essere serrati alla coppia indicata in tabella T5 (Pag. 42). Non dimenticare di interporre le rondelle piane e zigrinate. Il conduttore per la messa a terra deve essere fissato tramite una vite tropicalizzata (fig. 13). Chiudere il coperchio morsettieria interponendo la guarnizione, prestando attenzione a non danneggiarla.

Al termine dell'operazione serrare il pressacavo in modo da bloccare perfettamente il cavo, per evitare entrate di acqua o polvere.



**ATTENZIONE! IL COLLEGAMENTO A TERRA E' OBBLIGATORIO.**

**ATTENZIONE!** L'allentamento dei dadi è sicura causa di malfunzionamenti e guasti.

### 3.3.5 ALLACCIAMENTO ALLE FONTI DI ENERGIA

L'operazione va eseguita da personale qualificato e ad alimentazione disinserita (Fig. 5).

Controllare che tensione e frequenza di alimentazione della rete siano corrispondenti a quelli indicati nella targa di identificazione del motovibratore (fig.14).



### only and with disconnected electrical input (fig. 5).

Use flexible cable at 4 leads, of which one has to be yellow-green (green for the U.S.A.) used only for grounding (fig.9). The lead section has to be adequate to the nominal absorption of the motor (max. density = 4A/mm<sup>2</sup>) and with a diameter suitable to the cable grip, in order to guaranty a perfect seal.

**CAUTION!** Too long supply cables cause a tension fall. Therefore it is sometimes necessary to increase the lead section. In any case follow the regulations in force.

NOTE: Possible extensions of the cable have to be effected by using EC plugs and outlets complying with the regulations in force.

The cable terminals must be with eye, pre-insulated, with a hole suitable for the pins of the terminals block. Once fixed to the leads, check that there are no wires sticking out (fig. 10), which could cause short circuits. The connection to the pins of the terminal block must be executed following the wiring diagrams (fig. 11 - page 44-45), whose reference numbers appear also on the identification plate under entry SC. Place the washers like in fig. 12. The nuts of the pins must be blocked to the torque indicated in table T5 (page 42).

Do not forget to interpose the flat and knurled washers. The lead for the grounding must be fixed through the tropicalized screw in the terminal block housing (fig. 13). At the end of this operation tighten the cable grip in order to block perfectly the cable, to avoid entry of water or dust. Shut the cover of the terminal box interposing the gasket paying attention not to damage it.



**CAUTION! GROUNDING IS COMPULSORY**

**CAUTION!** Unfastened nuts will cause malfunctioning and breakdowns

### 3.3.5 CONNECTION TO POWER SUPPLY SYSTEM

This operation has to be executed by qualified personnel only and with disconnected electrical input (fig. 5).

Check that the input tension and frequency correspond to the ones indicated on the identification plate of the vibrator motor. (fig. 14).



Always use connection elements in conformity with the regula-





schalteter Stromzufuhr, durchgeführt werden (Bild 5). Verwenden Sie ein flexibles Kabel mit vier Leitern, wovon ein Leiter gelb-grün (USA: grün) sein muss und ausschliesslich zur Erdung dient (Bild 9). Der Leiterquerschnitt muss entsprechend dem Nominalstrom des Motors (max. Stromdichte = 4A/mm<sup>2</sup>) gewählt werden. Die Grösse der (Press-) Kabelschuhe muss mit dem Leiterquerschnitt übereinstimmen, um eine perfekte Verbindung zu gewährleisten.



**ACHTUNG:** Sehr lange Anschlussleitungen bewirken einen Spannungsabfall. Deshalb ist es manchmal notwendig den Leiterquerschnitt zu vergrössern. Befolgen Sie in jedem Fall die geltenden Bestimmungen.

**ANMERKUNG:** Verwenden Sie bei einer eventuellen Verlängerung des Kabels CE Stecker und Kupplung, unter Einhaltung der geltenden Bestimmungen.

Die Leiterenden müssen mit isolierten (Press-) Ringkabelschuhen versehen werden. Der Lochdurchmesser der Ringkabelschuhe muss dem Durchmesser der Anschlussbolzen des Klemmenbretts entsprechen. Kontrollieren Sie, dass keine blanken Drähte vorstehen, die zu Kurzschlüssen führen könnten (Bild 10). Der Anschluss am Klemmenbrett muss gemäss Schema (Bild 11, Seite 44-45) erfolgen. Das Anschlusschema finden Sie auf dem Typenschild als Eintrag SC. Positionieren Sie die Unterlegscheiben und die Sperrzahnscheibe wie in Bild 12. In der Tabelle T5 (Seite 42) ersehen Sie die Anzugsmomente für das Festziehen der Muttern. Der gelb-grüne Erdleiter muss mittels einer tropentauglichen Schraube im Anschlussgehäuse fixiert werden (Bild 13). Ziehen Sie die Kabelverschraubung fest, damit das Kabel perfekt hält und damit kein Wasser oder Staub eindringen kann. Legen Sie den Gummiblock auf das Klemmenbrett, kontrollieren Sie ob die Dichtung im Deckel vorhanden ist und verschliessen Sie den Anschlusskasten vorsichtig.



**ACHTUNG! ERDUNG IST VORSCHRIFT**

**ACHTUNG! Nicht festgezogene Muttern führen zu Fehlfunktionen und zur Zerstörung des Motors.**

### 3.3.5 ANSCHLUSS ANS VERSORGUNGSNETZ

Dieser Vorgang darf nur bei ausgeschalteter Stromzufuhr und von qualifiziertem Personal ausgeführt werden (Bild 5). Kontrollieren Sie, ob die Versorgungsspannung und deren Frequenz mit der Angabe auf dem Typenschild des Vibrationsmotors übereinstimmen (Bild 14).

Verwenden Sie ausschliesslich elektrische Elemente die mit den geltenden Normen übereinstimmen.

Der thermomagnetische Motorschutzschalter muss verzögert

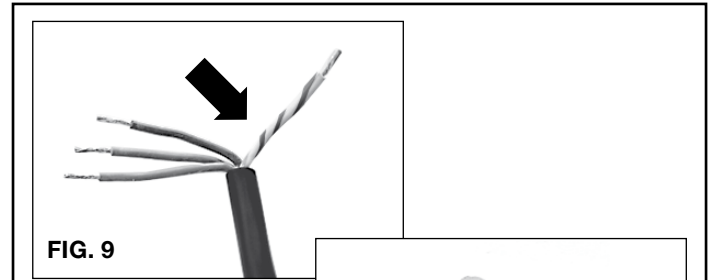


FIG. 9

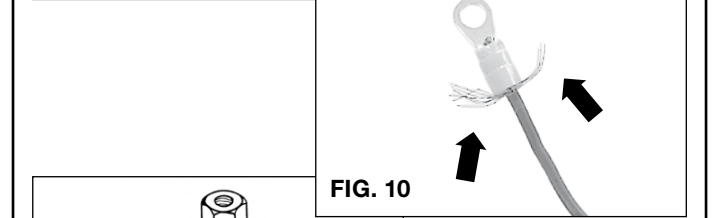


FIG. 10

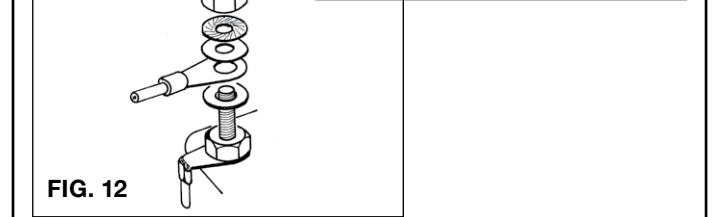


FIG. 12

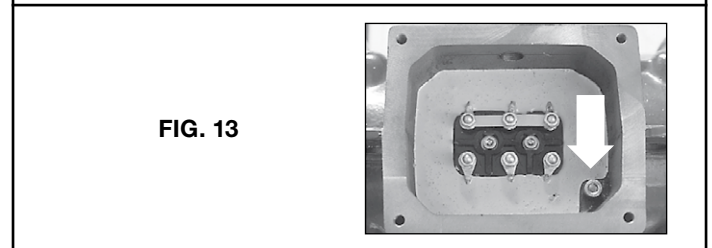


FIG. 13



Utilizzare sempre elementi di collegamento conformi alle norme vigenti. L'interruttore magnetotermico deve essere ad intervento ritardato, in modo da evitarne l'intervento durante la fase di avviamento, nella quale la corrente assorbita può raggiungere valori elevati.

Qualora i motovibratori siano due con funzionamento in coppia, ognuno di essi deve avere una propria protezione alla sovracorrente; le stesse devono essere interbloccate tra loro in modo da evitare il funzionamento di un solo motovibratore in caso di arresto dell'altro, evitando così danneggiamenti alla struttura. Le caratteristiche elettriche della tabella T3 (pag.34-35-36-37-38) aiuteranno per la scelta dei componenti di accensione e protezione.

## PARTE 4: ISTRUZIONI PER L'USO

**4.1** Lo scopo della parte 4 è di indicare all'installatore / utilizzatore le regolazioni e i controlli da eseguire durante la messa in marcia e l'uso del motovibratore, in modo da permetterne un utilizzo corretto e sfruttarne le potenzialità in perfetta sicurezza.

### 4.2 MESSA IN FUNZIONE

#### 4.2.1 AVVERTENZE GENERALI



L'operazione deve essere eseguita solo da personale qualificato e nel rispetto delle norme di sicurezza.

- Non toccare mai il motovibratore mentre sta funzionando.
- Durante il funzionamento, il motovibratore può raggiungere temperature non tollerabili dalla pelle umana. Prima di toccarlo attenderne il raffreddamento.
- Non fare mai funzionare il motovibratore senza i coperchi laterali di protezione delle masse ed il coperchio del vano morsettiera.

**LA O.M.B. Srl DECLINA QUALSIASI RESPONSABILITA' PER DANNI ARRECATI A PERSONE E COSE, DOVUTI ALLA INOSSERVANZA DELLE PRESCRIZIONI DI SICUREZZA ED ALLE INDICAZIONI FORNITE, USO IMPROPRIO DEL PRODOTTO, INCURIA E NEGLIGENZA.**

#### 4.2.2 AVVIAMENTO / ARRESTO

Per avviare il motovibratore posizionare l'interruttore in posizione ON (oppure I).  
Per arrestare il motovibratore posizionare l'interruttore nella posizione OFF (oppure O).



tions in force. The magnetothermic circuit breaker must be at delayed intervention, in order to avoid interventions during the starting process, during which the current absorbed can reach high values.

If two vibrator motors are used to operate in couple, each one must have its own protection to over current. These protections must be interlocked to avoid the operation of only one vibrator if the other one stops, in order to avoid damages to the structure. The electrical features in table T3 (page 34-35-36-37-38) will help to choose the components for starting and protection of the vibrator motors.

## PART 4: DIRECTIONS FOR USE

### 4.1 Purpose Of Part 4

The purpose of this part is to provide the installer/user with the necessary information about adjustments and controls during the starting and the use of the vibrator motor, in order to allow a correct use and to exploit its potentialities in total safety.

### 4.2 PUTTING INTO SERVICE

#### 4.2.1 GENERAL INDICATIONS



The operation has to be executed by qualified personnel only and in accordance with the safety directions.

- Never touch the vibrator motor while it is operating
- While operating the vibrator motor can reach high temperatures not tolerable for human skin. Never touch the vibrator motor before it has cooled down.
- Never make the vibrator motor operate without end covers, protecting the eccentric weights or without the terminal box cover.

**O.M.B. srl DECLINES ALL RESPONSIBILITY FOR INJURY OCCURRED TO PERSONS OR DAMAGE TO THINGS DUE TO INOBSERVANCE OF THE SAFETY PRESCRIPTIONS AND THE SUPPLIED INDICATIONS, THE IMPROPER USE OF THE PRODUCT, CARELESSNESS OR NEGLIGENCE.**

#### 4.2.2 START / STOP

To start the vibrator motor: put the switch in the "ON" position (or I).  
To stop the vibrator motor: put the switch in the "OFF" position (or O).



ansprechen, um Auslösungen während des Anlaufs zu verhindern, da der Strom während des Startvorganges das Mehrfache vom Nennstrom beträgt.

Falls zwei Vibrationsmotoren parallel eingesetzt werden, muss jeder mit einem eigenen Motorschutzschalter ausgerüstet sein wobei diese miteinander verriegelt sein müssen. Damit wird verhindert, dass nur ein Motor in Betrieb ist, was die Konstruktion beschädigen könnte. Die elektrischen Eigenschaften die in der Tabelle T3 (Seite 34-35-36-37-38) aufgelistet sind, ermöglichen Ihnen die Auswahl der geeigneten Geräte zum Schalten und zum Schutz der Motorvibratoren.

## TEIL 4: ANLEITUNG FÜR DEN BETRIEB

### 4.1 ZWECK DES VIERTEN TEILS

Dieser Abschnitt informiert den Installateur bzw. das Bedienungspersonal über Einstellungsmöglichkeiten und über notwendige Kontrollen während des Startvorganges und während des Betriebs des Vibrationsmotors. Diese Informationen ermöglichen einen korrekten Betrieb sowie die Ausnützung der Leistungsfähigkeit bei perfekter Sicherheit.

### 4.2 INBETRIEBNAHME

#### 4.2.1 ALLGEMEINE HINWEISE



Dieser Vorgang darf nur von qualifiziertem Personal und unter Einhaltung der Sicherheitsbestimmungen ausgeführt werden.

- Berühren Sie niemals den Vibrationsmotor während er in Betrieb ist.
- Während des Betriebs kann der Vibrationsmotor hohe Temperaturen erreichen. Eine Berührung kann zu Hautschäden führen. Warten Sie bis er abgekühlt ist bevor Sie ihn berühren.
- Betreiben Sie den Vibrationsmotor niemals ohne Schutzdeckel der exzentrischen Massen oder ohne Klemmenkastendeckel.

**DIE O.M.B. VERWEIGERT JEGLICHE HAFTUNG FÜR PERSONEN- ODER SACHSCHÄDEN, DIE DURCH NICHTBEFOLGEN DER SICHERHEITSVORSCHRIFTEN UND DER VORHANDENEN ANWEISUNGEN, DURCH UNSACHGEMÄSSE HANDHABUNG DES PRODUKTES ODER DURCH FAHRLÄSSIGKEIT VERURSACHT WURDEN.**

#### 4.2.2 START / STOPP

Um den Vibrationsmotor zu starten, stellen Sie den Schalter auf „ON“ (EIN oder I). Um den Vibrationsmotor zu stoppen, stellen Sie den Schalter auf „OFF“ (AUS oder O).

MADE IN ITALY		O.M.B. s.r.l.	
		41043 Formigine - ITALY	
VIBRATOR MOTORS		Phone +39 059-556316	
		info@ombvibrators.com	
		www.ombvibrators.com	
TYPE	<input type="text"/>	CE	<input type="checkbox"/>
NR	<input type="text"/>		
RPM	<input type="text"/>	C.F.N	<input type="text"/>
		PHASE	<input type="checkbox"/>
VOLT	<input type="text"/>	AMP	<input type="text"/>
Hz	<input type="text"/>	kW in	<input type="text"/>
		kW	<input type="text"/>
		SC	<input type="checkbox"/>
$\mu$ F	<input type="text"/>	COS $\phi$	<input type="text"/>
		DUTY	<input type="text"/>
INSUL. CL. F	<input type="text"/>	PROT. IP66	<input type="text"/>
		IEC 60034-1	<input type="text"/>

FIG. 14



#### 4.2.3 REGOLAZIONE DELL'INTENSITA' DI VIBRAZIONE



L'operazione deve essere sempre eseguita ad alimentazione scollegata (Fig. 5).

Per regolare l'intensita' di vibrazione è sufficiente togliere i coperchi laterali e:

- per i modelli con masse lamellari (indicati in tabella T3 come MASSE TIPO "L" - fig. 15 A), allentare il dado, ruotare le masse esterne per ottenere la percentuale di forza centrifuga desiderata e bloccare il dado. La lettura di tale percentuale è perfettamente agevole nella targa di regolazione.

- per i modelli con le masse a morsa (indicate in tabella T3 come MASSE TIPO "C" - fig. 15 B), allentare la vite di bloccaggio della massa esterna; spostare quest'ultima per ottenere la percentuale di forza centrifuga richiesta e bloccare nuovamente la vite. **L'operazione deve essere eseguita ruotando le masse alle due estremità dell'albero della stessa entità e nello stesso senso.** Una volta eseguita la regolazione bloccare le masse e rimontare i coperchi, facendo attenzione ad interporre, senza danneggiarla, la guarnizione OR.

#### 4.2.4 CONTROLLI E VERIFICHE



Utilizzando una pinza amperometrica, controllare che la corrente assorbita nelle tre fasi rientri nei valori indicati nella targa di identificazione (Fig. 16).

Dopo un breve periodo di funzionamento ricontrrollare il serraggio degli elementi di fissaggio del motovibratore alla struttura (vedi 3.3.3)

#### 4.2.5 RUMORE



Con l'allungarsi del periodo di funzionamento, il maggior gioco radiale acquisito dai cuscinetti, unitamente all'eliminazione del lubrificante in eccesso, causa un normale aumento della rumorosità del motovibratore, che non è indice di anomalie. In particolari applicazioni l'insieme motovibratore-macchina può provocare emissioni di rumore di livello sonoro tale da rendere indispensabile l'uso di protezioni individuali. In tal caso è opportuno che gli operatori ne siano provvisti, in ottemperanza a quanto stabilito dalle normative vigenti dello stato in cui si opera.



#### 4.2.3 ADJUSTMENT OF THE VIBRATION INTENSITY



This operation always has to be effected with the electrical input disconnected (fig. 5).

To adjust the vibration intensity it is enough to remove the end covers and:

- for models with sheared steel weights (indicated in table T3 as WEIGHTS TYPE "L" - fig. 15 A), loosen the nut, move the external weights to obtain the percentage of centrifugal force required and lock the nut.

The adjustment of the centrifugal force is easy because of the scale on the regulation plate.

- for models with clamped steel weights (indicated in table T3 as WEIGHTS TYPE "C" - fig. 15 B), loosen the regulation screw of the external weight and move the external weight to the desired value on the scale and lock the screw of the external weight.

**This operation has to be executed by rotating the weights on both ends of the shaft in the same way and with the same adjustment.**

Once the adjustment is executed, mount the end covers, paying attention to interpose the O-ring correctly without damaging it.

#### 4.2.4 CONTROL AND INSPECTION



By using ampere metric pliers, check that the current absorbed is not higher than the values stated on the identification plate (fig. 16).

After a short operating period, control again the tightening of the fixing elements of the vibrator motor to the structure (see 3.3.3).

#### 4.2.5 NOISE



After a longer operating period, the increased radial clearance of the bearings together with the elimination of the lubricant in excess causes a normal increase of the noise of the vibrator motor, which is not sign of anomaly. In particular applications the whole apparatus (machine and vibrator motor) can provoke an emission of noise at such a sonar level to make the use of individual noise protection indispensable. The operators, who are exposed to this noise, must be provided with the necessary noise protection in compliance with the regulation in force of the country where the vibrator is operating.



#### 4.2.3 EINSTELLEN DER VIBRATIONSINTENSITÄT



Dieser Vorgang darf nur ausgeführt werden, wenn die elektrische Stromzufuhr unterbrochen ist (Bild 5).

Um die Vibrationsintensität einzustellen, müssen Sie die Schutzdeckel entfernen:

- Für die Modelle mit Massen aus Stahllamellen (in Tabelle T3, als MASSEN TYP „L“ dargestellt - fig. 15 A) lösen Sie die Mutter, drehen die externen Massen bis zu der gewünschten prozentualen Fliehkraft und ziehen die Mutter wieder fest. Das Einstellen einer gewünschten Fliehkraft ist dank der vorhandenen Prozentskala sehr einfach.

- Für die Modelle mit geklemmten Massen aus Stahl (in Tabelle T3 als MASSEN TYP „C“ dargestellt - fig. 15 B) lösen Sie die Klemmschraube der äusseren Masse, drehen diese bis zum gewünschten Wert auf der Skala und ziehen die Klemmschraube der äusseren Masse wieder fest.

**Dieser Vorgang muss durch drehen der Massen auf beiden Enden der Welle, in gleicher Weise und mit gleicher Einstellung ausgeführt werden. Nachdem Sie die Einstellung vorgenommen haben, montieren Sie die Schutzdeckel wieder.** Beachten Sie dabei, dass die O-Ring-Dichtungen korrekt angebracht und nicht beschädigt werden.

#### 4.2.4 KONTROLLE UND ÜBERPRÜFUNG



Kontrollieren Sie mit Hilfe eines Zangenampèremeters ob der, während dem Betrieb gemessene Strom, den angegebenen Wert auf dem Typenschild (Bild 16) nicht übersteigt.

Kontrollieren Sie nach einer kurzen Betriebsdauer alle Schraubverbindungen zur Befestigung des Vibrationsmotors an der Konstruktion auf deren festen Anzug (siehe 3.3.3).

#### 4.2.5 GERÄUSCHENTWICKLUNG



Nach einer längeren Betriebszeit führt das entstandene erhöhte radiale Spiel der Lager, zusammen mit der Eliminierung des überschüssigen Schmiermittels, zu einer normalen Erhöhung der Geräuschentwicklung des Vibrationsmotors, was keine Unregelmässigkeit bedeutet. In einzelnen Anwendungen kann der Lärmpegel der ganzen Konstruktion mit dem Vibrationsmotor derart hoch sein, dass die Verwendung von individuellen Lärmschutzeinrichtungen unumgänglich ist. Die Personen, die sich im Lärmbereich befinden, müssen mit Lärmschutzausrüstungen ausgestattet werden, gemäss der im jeweiligen Land gültigen Normen.

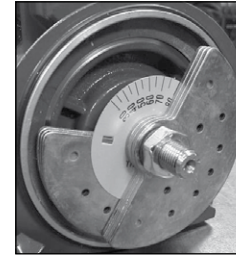


FIG. 15 A

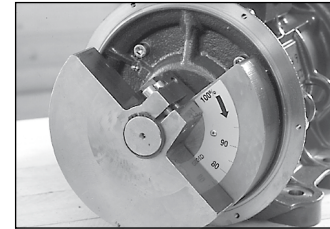


FIG. 15 B

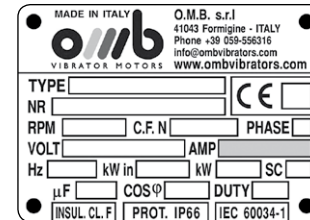


FIG. 16



## PARTE 5: ISTRUZIONI PER LA MANUTENZIONE

**5.1** Lo scopo della parte 5 è di fornire all'utilizzatore / riparatore i dettagli per procedere ad operazioni di manutenzione che consentano di mantenere perfetta nel tempo la funzionalità e l'efficacia del prodotto, prolungandone la durata.

### 5.2 MANUTENZIONE E RIPARAZIONE

#### 5.2.1 AVVERTENZE GENERALI DI SICUREZZA



Tutte le operazioni di manutenzione e riparazione devono essere effettuate solamente da personale qualificato e ad alimentazione disinserita (Fig. 5).

#### 5.2.2 LUBRIFICAZIONE

**\*\*\*Questa sezione è valida solo per motovibratori dalla grandezza 04-B\*\*\***

I motovibratori serie BM sono equipaggiati di 2 punti di ingrassaggio (1 nella grandezza 04-B, posizionato all'interno del coperchio masse), come indicato in figura FIG.17. In caso di applicazione ad albero NON ORIZZONTALE, l'immissione di grasso nel lato superiore del cuscinetto inferiore effettuata mediante il nipplo presente all'interno del coperchio masse, garantirà una più efficace rilubrificazione e quindi una più lunga durata del cuscinetto.

Ogni 5000 ore di lavoro è prescritta l'eliminazione del grasso esausto, la pulizia dei cuscinetti ed una nuova lubrificazione. Per lo smontaggio e la pulizia dei cuscinetti vedere 5.2.3 - sostituzione dei cuscinetti.

In caso di servizio gravoso e/o temperature elevate, si consiglia la rilubrificazione periodica dei cuscinetti. L'intervallo è mediamente compreso tra le 1000 e le 5000 ore ma in funzione delle condizioni di lavoro può essere superiore o inferiore. La rilubrificazione deve sempre essere effettuata a motore caldo e seguita almeno da un breve funzionamento. Il servizio tecnico OMB è a disposizione dei clienti per suggerire cicli di rilubrificazione specifici.

**Il grasso utilizzato e raccomandato è:  
Klüber STABURAGS NBU 8 EP.**

#### ATTENZIONE!

- Non mescolare grassi con caratteristiche diverse tra loro.
- Prima di immettere grasso dall'esterno pulire bene i nip-



## PART 5: MAINTENANCE INSTRUCTIONS

### 5.1 Purpose Of Part 5

The purpose of this part is to supply the user/repairer with the details to proceed with the operations of maintenance which will allow to keep a perfect efficiency and functionality of the product, extending its lasting.

### 5.2 MAINTENANCE AND REPAIR

#### 5.2.1 GENERAL SAFETY INDICATIONS



All maintenance and repair operations have to be effected by qualified personnel only and with the electrical input disconnected (fig. 5).

#### 5.2.2 LUBRICATION

**\*\*\* This section is valid only for BM vibrator motors from size 04-B. \*\*\***

The BM series vibrator motors are featuring two greasing nipples (one only in size 04-B, located inside the weights covers area), as indicated in picture FIG. 17. In case of application with NOT HORIZONTAL axis, greasing the lower bearing in its upper side, by using the nipple located inside the weight covers area, it will grant more efficient lubrication, therefore a longer lifetime for the bearing.

As prescribed, the used up grease has to be removed every 5000 working hours, the bearings have to be cleaned and re-lubricated. To replace and clean the bearings see chapter 5.2.3.

In case of very heavy duty and/or high temperatures, it is recommended the periodic re-lubrication of the bearings. The average lubrication interval is between 1000 and 5000 hours, but depending from the working conditions it could be shorter or longer. The re-lubrication must be performed with the warm motor and must be followed by a short operating time. OMB technical service is available to recommend dedicated lubricating cycles to the clients.

**The used and recommended grease is:  
Klüber STABURAGS NBU 8 EP.**

#### CAUTION!

- Do not mix greases with different characteristics.
- Before adding grease, clean the nipples for the grease





## TEIL 5: WARTUNGSANLEITUNG

### 5.1 ZWECK DES FÜNFTEN TEILS

Dieser Abschnitt informiert das Bedienungs- bzw. Wartungspersonal über Einzelheiten zur Durchführung der Wartungsarbeiten, die zur Erhaltung einer perfekten Funktion und Leistungsfähigkeit des Produkts sowie zur Verlängerung der Lebensdauer führen.

### 5.2 WARTUNG UND REPARATUR

#### 5.2.1 ALLGEMEINE SICHERHEITSHINWEISE



Alle Wartungs- und Reparaturarbeiten dürfen nur von qualifiziertem Personal und nur bei unterbrochener elektrischer Stromzufuhr ausgeführt werden (Bild 5).

#### 5.2.2 SCHMIERUNG

**\*\*\* Dieser Teil gilt nur für die Vibrationsmotoren ab der Grösse 04-B.\*\*\***

Die Vibrationsmotoren der Serie BM sind mit zwei Schmiernippel ausgestattet (bei der Größe 04-B befinden sie sich innerhalb der seitlichen Schutzdeckel), wie in Bild 17 gezeigt. Im Falle einer NICHT HORIZONTALEN Anwendung an der Welle ist das Schmierfett auf der oberen Seite des unteren Lagers durch den Nippel innerhalb der seitlichen Schutzdeckel zuzuführen, um eine wirksamere Schmierung und damit eine längere Lebensdauer des Lagers sicherzustellen.

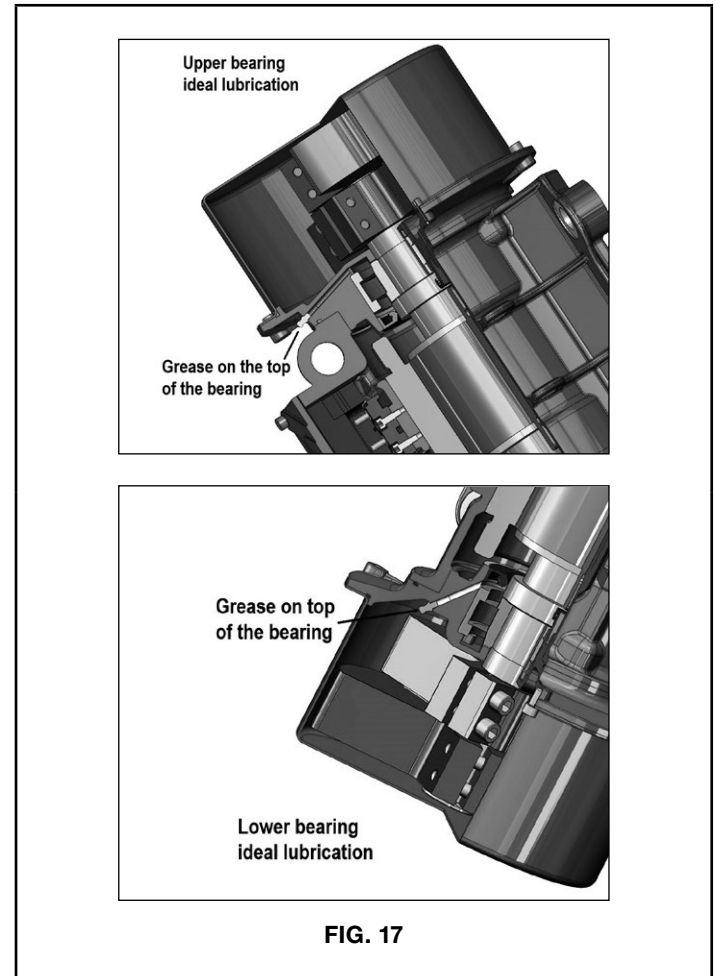
Nach Vorschrift muss jeweils nach 5000 Betriebsstunden das verbrauchte Fett entfernt werden, die Lager gereinigt und neu geschmiert werden. Austausch und Reinigung der Lager siehe 5.2.3.

Im Falle von Schwerlasten und/oder hohen Temperaturen empfehlen wir die regelmäßige Schmierung der Lager. Der Intervall liegt durchschnittlich zwischen 1000 und 5000 Stunden, in Abhängigkeit von den Arbeitsbedingungen kann er jedoch länger oder kürzer sein. Die Nachschmierung muss immer bei warmem Motor durchgeführt werden, gefolgt von mindestens einen Kurzzeitbetrieb. Der technische Dienst von O.M.B. steht den Kunden für Vorschläge spezifischer Schmierzyklen zur Verfügung.

**Das verwendete und empfohlene Fett ist:  
Klüber STABURAGS NBU 8 EP.**

#### **ACHTUNG!**

- Mischen Sie keine Fette mit verschiedenen Eigenschaften
- Reinigen Sie die Schmiernippel sorgfältig, bevor Sie das





pli di ingrassaggio per evitare di immettere sporcizia nel cuscinetto.

- Non introdurre troppo grasso nel cuscinetto: provocherebbe surriscaldamento e possibili danneggiamenti.

### 5.2.3 SOSTITUZIONE DEI CUSCINETTI



L'operazione deve essere eseguita a banco da personale qualificato e ad alimentazione disinserita (Fig. 5).

Per procedere alla sostituzione dei cuscinetti è necessario rimuovere coperchi laterali, masse, linguette e supporti.



**ATTENZIONE!** Durante la fase di smontaggio o introduzione del supporto cuscinetto nel corpo centrale, mantenere la perfetta ortogonalità tra le parti, per evitare che eventuali disallineamenti provochino irrimediabile danneggiamento dei cuscinetti (Fig. 18).

In fase di rimontaggio utilizzare sempre viti, rondelle e guarnizioni nuove, facendo attenzione che quest'ultime non si danneggino per un'operazione mal eseguita.

## 5.3 RICAMBI

### 5.3.1 ELENCO DELLE PARTI DI RICAMBIO

Seguono elenchi delle parti di ricambio, unitamente al disegno che permette di individuarle.

Il disegno di riferimento per ciascun modello è indicato nella tabella T3 (pag. 34-35-36-37-38).

### 5.3.2 ELENCO DELLE PARTI DI RICAMBIO CONSIGLIATE

E' indispensabile, per il mantenimento della validità della garanzia e una maggiore affidabilità e durata del prodotto, montare esclusivamente ricambi originali O.M.B.

Il nostro servizio tecnico è a disposizione per fornire dettagli circa le parti di ricambio consigliate come parte integrante di fornitura, in funzione della quantità di motovibratori, del loro utilizzo e della ubicazione di funzionamento.

## PARTE 6: ISTRUZIONI PER LA DEMOLIZIONE

### 6.1 ISTRUZIONI PER LA DEMOLIZIONE

Qualora si decidesse di eliminare il motovibratore, demolendolo, è obbligatorio effettuare l'operazione attenendosi a quanto stabilito dalla legislazione vigente nello stato in cui si opera.



supply very carefully to avoid introducing dust into the bearings.

- Do not add too much grease into the bearings: it will cause overheating and possible damages.

### 5.2.3 REPLACEMENT OF THE BEARINGS



This operation has to be executed on a workbench by qualified personnel only and with electrical input disconnected (fig. 5).

To replace the bearings it is necessary to remove the end covers, the weights, the keys and the bearing flange.



**CAUTION!** During disassembly phase, or introducing of the bearing support in the central body, maintain the bearing supports perfectly orthogonal to the central body, in order to avoid that possible axle offsets provoke irremediable damage to the bearings (fig. 18).

To reassemble use new screws, washers and seals, paying attention that the seals are not damaged by a badly executed operation.

## 5.3 SPARE PARTS

### 5.3.1 LIST OF SPARE PARTS

The spare parts together with the according drawing are listed on the following pages. The reference to each model is shown in the table T3 (page 34-35-36-37-38).

### 5.3.2 LIST OF SUGGESTED SPARE PARTS

In order to maintain the validity of the guaranty, to ensure a greater reliability and long lasting products, it is necessary to use only O.M.B. original spare parts.

For details about the suggested spare parts our technical department is at your disposal. A list of spare parts can be prepared as an integrant part of a delivery or according to the quantity of vibrator motors ordered or according to the specific use of the vibrator motor and the operating location.

## PART 6: DEMOLITION INSTRUCTIONS

### 6.1 DEMOLITION INSTRUCTION

To eliminate the vibrator motor by dismantling, it is compulsory to effect the operation following the state laws and the regulation in force of the country where the dismantling is effected.





Fett zuführen, um ein Eindringen von Schmutz in die Lager zu verhindern

- Füllen Sie nicht zuviel Fett in die Lager: dies führt zu Überhitzung und möglichen Schäden.

### 5.2.3 AUSTAUSCH DER LAGER



Dieser Vorgang muss von qualifiziertem Personal auf einer Werkbank und bei unterbrochener elektrischer Stromzufuhr ausgeführt werden (Bild 5).

Um den Austausch der Lager vorzunehmen, ist es notwendig die seitlichen Schutzdeckel, die Massen, die Kelle und die Lagerschilde zu entfernen.



**VORSICHT!** Bei der Demontage und während des Zusammenbaus muss dringend darauf geachtet werden, dass die Lagerschilde absolut rechtwinklig d.h. parallel zum Motorgehäuse sind. Eine nicht fluchtende Achse führt zwangsläufig zur Beschädigungen der Lager (Bild 18).

Verwenden Sie für den Zusammenbau immer neue Schrauben, Unterlegescheiben und Dichtungen. Achten Sie darauf, dass diese nicht durch eine falsche Vorgehensweise beschädigt werden.

## 5.3 ERSATZTEILE

### 5.3.1 ERSATZTEILLISTE

Auf den folgenden Seiten finden Sie Ersatzteillisten, zusammen mit den dazugehörigen Schnittbildern zum Auffinden der Teile. Der Bezug zu jedem Modell ist aus Tabelle T3 (Seite 34-35-36-37-38) ersichtlich.

### 5.3.2 LISTE DER EMPFOHLENE ERSATZTEILE

Um die Gültigkeit der Garantie zu gewährleisten und um eine höhere Betriebssicherheit und Lebensdauer des Produktes zu sichern, ist es unerlässlich, dass sie ausschliesslich Originalteile der O.M.B. verwenden.

Eine Liste der empfohlenen Ersatzteile kann erstellt werden, als wesentlicher Bestandteil der Lieferung, im Bezug auf die Menge der gelieferten Vibrationsmotoren, im Bezug auf die Einsatzart des Vibrationsmotors oder im Bezug auf die Betriebsumgebung. Unsere Technikabteilung steht Ihnen für alle Details gerne zur Verfügung.

## TEIL 6: ABRUCHANLEITUNG

### 6.1 ABRUCHANLEITUNG

Falls der Vibrationsmotor eliminiert werden soll, müssen alle diesbezüglich geltenden nationalen Normen und Gesetze eingehalten werden.

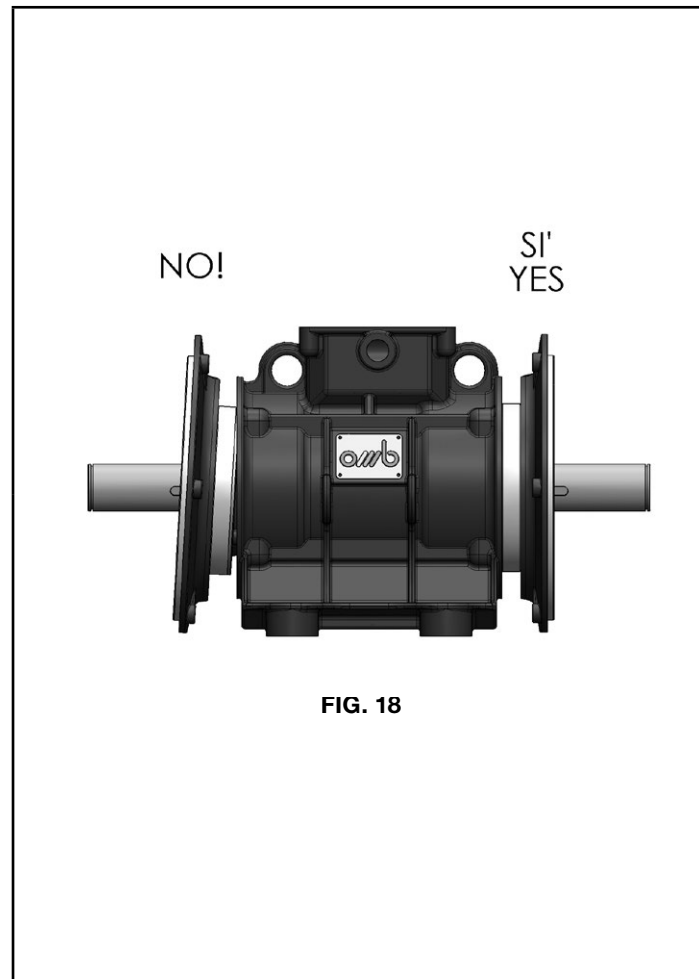
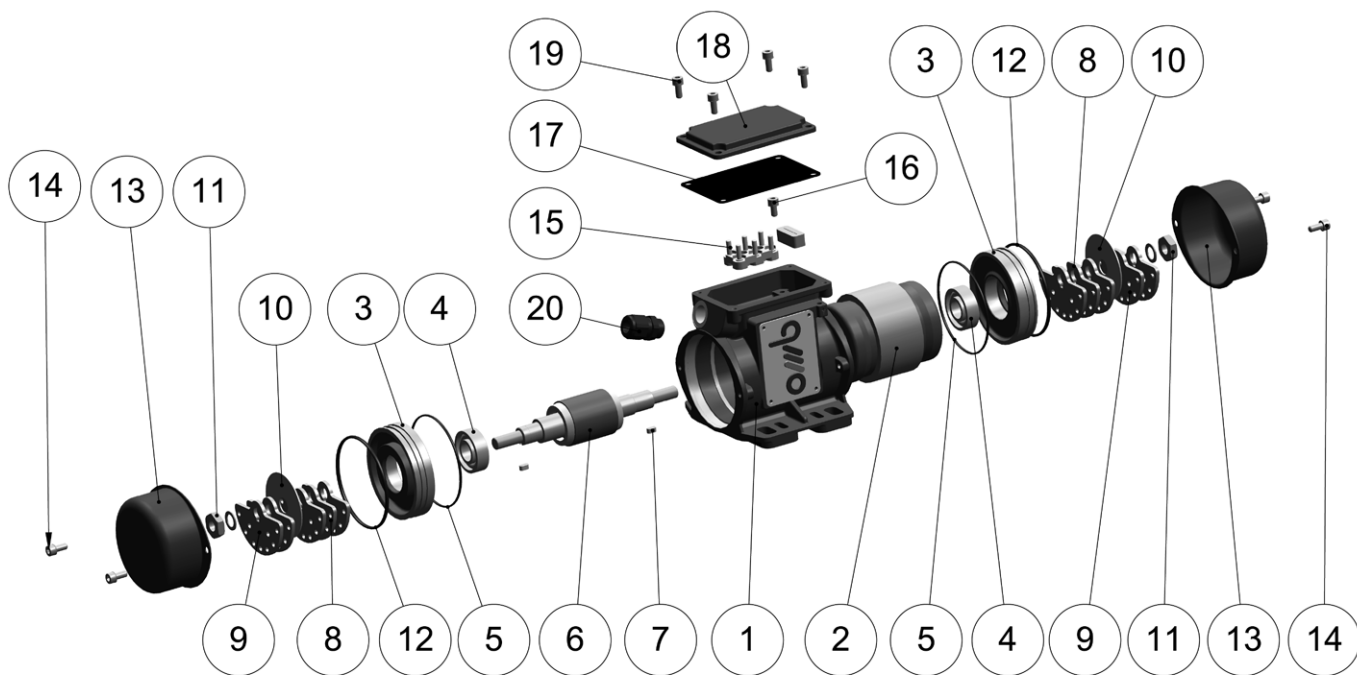


FIG. 18



**TABELLA T2-1****TABLE T2-1****TABELLE T2-1**

POS.	DESCRIZIONE	DESCRIPTION	BENENNUNG	Q.TÀ - Q.TY ANZ.
1	CORPO CENTRALE	BODY	MOTORGEHÄUSE	1
2	STATORE AVVOLTO	WOUNDED STATOR	STATOR MIT WICKLUNG	1
3	SUPPORTO CUSCINETTO	BEARING HOUSING	LAGERSCHILD	2
4	CUSCINETTO	BEARING	LAGER	2
5	GUARNIZIONE O-RING	O-RING GASKET	O-RING DICHTUNG	2
6	ALBERO ROTORE	ROTOR SHAFT	ROTOR	1
7	LINGUETTA	KEY	KEIL	2
8	MASSA INTERNA FISSA	INNER FIXED WEIGHT	INNERE FIXE MASSE	*
9	MASSA ESTERNA REGOLABILE	OUTER ADJUSTABLE WEIGHT	ÄUSSERE MASSE	*
10	TARGA DI REGOLAZIONE	ADJUSTING PLATE	PROZENTSKALA	2
11	DADO	NUT	MUTTER	2
12	GUARNIZIONE O-RING	O-RING GASKET	O-RING DICHTUNG	2
13	COPERCHIO LATERALE	END COVER	SEITLICHER SCHUTZDECKEL	2
14	VITE	SCREW	SCHRAUBE	4
15	MORSETTIERA	TERMINAL BLOCK	KLEMMENBRETT	1
16	VITE MESSA A TERRA	GROUND SCREW	ERDUNGSSCHRAUBE	1
17	GUARNIZIONE PIANA	FLAT GASKET	DICHTUNG	1
18	COPERCHIO MORSETTIERA	TERMINAL HOUSING COVER	KLEMMENKASTENDECKEL	1
19	VITE	SCREW	SCHRAUBE	4
20	PRESSACAVO	CABLE GRIP	KABELVERSCHRAUBUNG	1

\* MASSE LAMELLARI  
Q.tà = vedi tabelle di prodotto

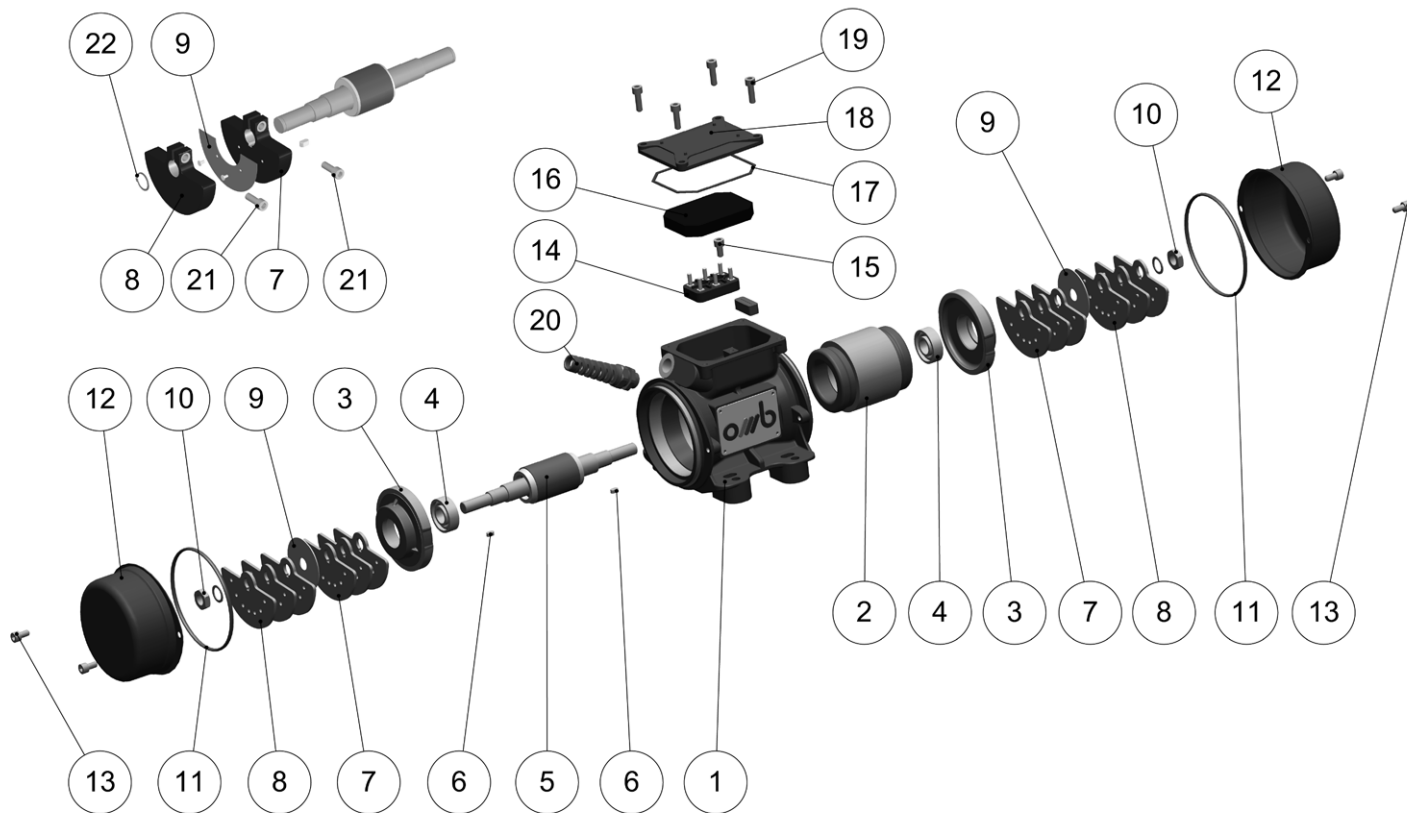
SHEARED WEIGHTS  
Q.ty = see product tables

LAMELLEN MASSEN  
Anz. = siehe Produkte Tabellen

 **TABELLA T1-2**

 **TABLE T1-2**

 **TABELLE T1-2**



**TABELLA T2-2****TABLE T2-2****TABELLE T2-2**

POS.	DESCRIZIONE	DESCRIPTION	BENENNUNG	Q.TÀ - Q.TY ANZ.
1	CORPO CENTRALE	BODY	MOTORGEHÄUSE	1
2	STATORE AVVOLTO	WOUNDED STATOR	STATOR MIT WICKLUNG	1
3	SUPPORTO CUSCINETTO	BEARING HOUSING	LAGERSCHILD	2
4	CUSCINETTO	BEARING	LAGER	2
5	ALBERO ROTORE	ROTOR SHAFT	ROTOR	1
6	LINGUETTA	KEY	KEIL	2
7	MASSA INTERNA FISSA	INNER FIXED WEIGHT	INNERE FIXE MASSE	*
8	MASSA ESTERNA REGOLABILE	OUTER ADJUSTABLE WEIGHT	ÄUSSERE MASSE	*
9	TARGA DI REGOLAZIONE	ADJUSTING PLATE	PROZENTSKALA	2
10	DADO	NUT	MUTTER	2
11	GUARNIZIONE O-RING	O-RING GASKET	O-RING DICHTUNG	2
12	COPERCHIO LATERALE	END COVER	SEITLICHER SCHUTZDECKEL	2
13	VITE	SCREW	SCHRAUBE	4
14	MORSETTIERA	TERMINAL BLOCK	KLEMMENBRETT	1
15	VITE MESSA A TERRA	GROUND SCREW	ERDUNGSSCHRAUBE	1
16	PRESSAFILI	RUBBER BLOCK	GUMMIBLOCK	1
17	GUARNIZIONE O-RING	O-RING GASKET	O-RING DICHTUNG	1
18	COPERCHIO MORSETTIERA	TERMINAL HOUSING COVER	KLEMMENKASTENDECKEL	1
19	VITE	SCREW	SCHRAUBE	4
20	PRESSACAVO	CABLE GRIP	KABELVERSCHRAUBUNG	1
21	VITE	SCREW	SCHRAUBE	4
22	ANELLO D'ARRESTO	STOP RING	SICHERUNGSRING	2

\* MASSE LAMELLARI  
Q.tà = vedi tabelle di prodotto

SHEARED WEIGHTS  
Q.ty = see product tables

LAMELLEN MASSEN  
Anz. = siehe Produkte Tabellen



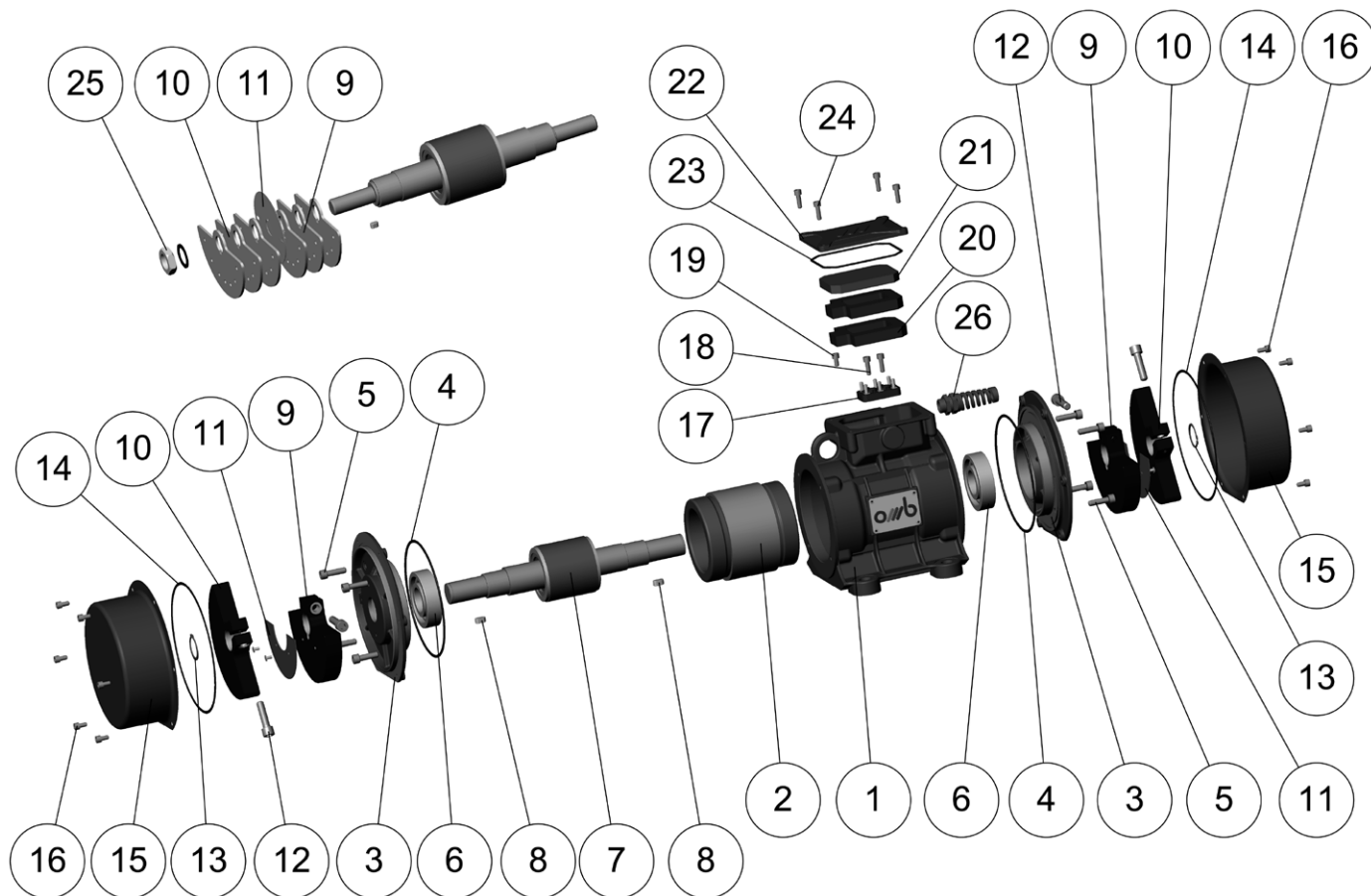
# TABELLA T1-3



# TABLE T1-3



# TABELLE T1-3



**TABELLA T2-3****TABLE T2-3****TABELLE T2-3**

POS.	DESCRIZIONE	DESCRIPTION	BENENNUNG	Q.TÀ - Q.TY ANZ.
1	CORPO CENTRALE	BODY	MOTORGEHÄUSE	1
2	STATORE AVVOLTO	WOUNDED STATOR	STATOR MIT WICKLUNG	1
3	SUPPORTO CUSCINETTO	BEARING HOUSING	LAGERSCHILD	2
4	GUARNIZIONE O-RING	O-RING GASKET	O-RING DICHTUNG	2
5	VITE	SCREW	SCHRAUBE	8
6	CUSCINETTO	BEARING	LAGER	2
7	ALBERO ROTORE	MOTOR SHAFT	ROTOR	1
8	LINGUETTA	KEY	KEIL	2
9	MASSA INTERNA FISSA	INNER FIXED WEIGHT	INNERE FIXE MASSE	2*
10	MASSA ESTERNA REGOLABILE	OUTER ADJUSTABLE WEIGHT	ÄUSSERE MASSE	2*
11	TARGA DI REGOLAZIONE	ADJUSTING PLATE	PROZENTSKALA	2
12	VITE	SCREW	SCHRAUBE	4
13	ANELLO DI ARRESTO	STOP RING	SICHERUNGSRING	2
14	GUARNIZIONE O-RING	O-RING GASKET	O-RING DICHTUNG	2
15	COPERCHIO LATERALE	END COVER	SEITLICHER SCHUTZDECKEL	2
16	VITE	SCREW	SCHRAUBE	12
17	MORSETTERIA	TERMINAL BLOCK	KLEMMENBRETT	1
18	VITE	SCREW	SCHRAUBE	2
19	VITE MESSA A TERRA	GROUND SCREW	ERDUNGSSCHRAUBE	1
20	PRESSAFILI INFERIORE	LOWER RUBBER BLOCK	UNTERRER GUNNIBLOCK	2
21	PRESSAFILI SUPERIORE	UPPER RUBBER BLOCK	OBERER GUMMIBLOCK	1
22	COPERCHIO MORSETTERIA	TERMINAL HOUSING COVER	KLEMMENKASTENDECKEL	1
23	GUARNIZIONE O-RING	O-RING GASKET	O-RING DICHTUNG	1
24	VITE	SCREW	SCHRAUBE	4
25	DADO	NUT	MUTTER	2
26	PRESSACAVO	CABLE GRIP	KABELVERSCHRAUBUNG	1

\* MASSE LAMELLARI  
Q.tà = vedi tabelle di prodotto

SHEARED WEIGHTS  
Q.ty = see product tables

LAMELLEN MASSEN  
Anz. = siehe Produkte Tabellen



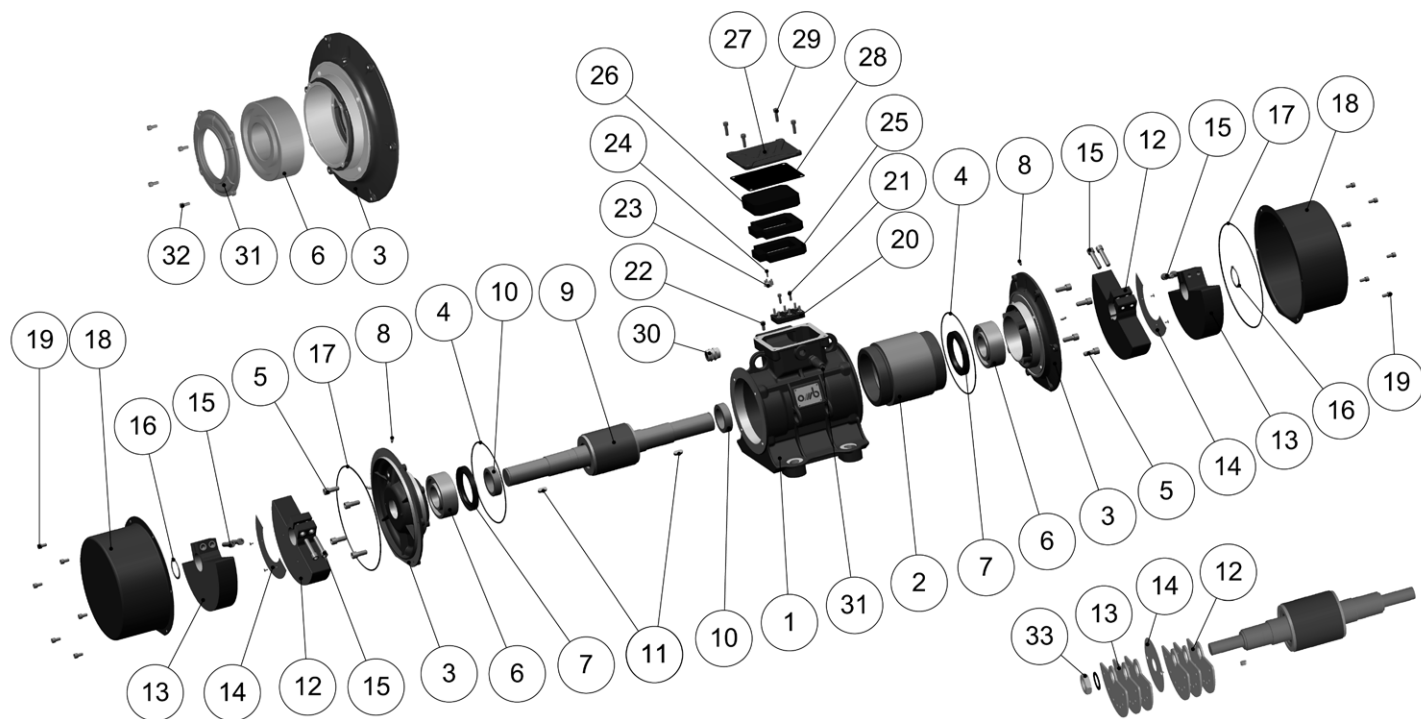
TABELLA T1-4



TABLE T1-4



TABELLE T1-4







## TABELLA T2-4



## TABLE T2-4



## TABELLE T2-4

POS.	DESCRIZIONE	DESCRIPTION	BENENNUNG	Q.TÀ - Q.TY - ANZ.
1	CORPO CENTRALE	BODY	MOTORGEHÄUSE	1
2	STATORE AVVOLTO	WOUNDED STATOR	STATOR MIT WICKLUNG	1
3	SUPPORTO CUSCINETTO	BEARING HOUSING	LAGERSCHILD	2
4	GUARNIZIONE O-RING	O-RING GASKET	O-RING DICHTUNG	2
5	VITE	SCREW	SCHRAUBE	8 (12 for size 200)
6	CUSCINETTO	BEARING	LAGER	2
7*	ANELLO DI TENUTA	SEAL RING	WELLENDICHTRING	2
8	INGRASSATORE	GREASE NIPPLE	SCHMIERNIPPEL	4
9	ALBERO ROTORE	ROTOR SHAFT	ROTOR	1
10	DISTANZIALE	SPACER	DISTANZRING	2
11	LINGUETTA	KEY	KEIL	2
12	MASSA INTERNA FISSA	INNER FIXED WEIGHT	INNERE FIXE MASSE	2#
13	MASSA ESTERNA REGOLABILE	OUTER ADJUSTABLE WEIGHT	ÄUSSERE MASSE	2#
14	TARGA DI REGOLAZIONE	ADJUSTING PLATE	PROZENTSKALA	2
15	VITE	SCREW	SCHRAUBE	4 (8 for 6-8 poles)
16	ANELLO DI ARRESTO	STOP RING	SICHERUNGSRING	2
17	GUARNIZIONE O-RING	O-RING GASKET	O-RING DICHTUNG	2
18	COPERCHIO LATERALE	END COVER	SEITLICHER SCHUTZDECKEL	2
19	VITE	SCREW	SCHRAUBE	12
20	MORSETTIERA	TERMINAL BLOCK	KLEMMENBRETT	1
21	VITE	SCREW	SCHRAUBE	2
22	VITE MESSA A TERRA	GROUND SCREW	ERDUNGSSCHRAUBE	1
23	MORSETTO TERMISTORE	THERMISTOR TERMINAL BLOCK	THERMISTOR KLEMMEN	1
24	VITE	SCREW	SCHRAUBE	1
25	PRESSAFILI INFERIORE	LOWER RUBBER BLOCK	UNTERERER GUMMIBLOCK	2
26	PRESSAFILI SUPERIORE	UPPER RUBBER BLOCK	OBERERER GUMMIBLOCK	1
27	COPERCHIO MORSETTIERA	TERMINAL HOUSING COVER	KLEMMENKASTENDECKEL	1
28	GUARNIZIONE PIANA	FLAT GASKET	DICHTUNG	1
29	VITE	SCREW	SCHRAUBE	4 (6 for size 150-200)
30	PRESSACAVO	CABLE GRIP	KABELVERSCHRAUBUNG	1
31**	COPERCHIO PARAGRASSO	BEARING SEAL COVER	LAGERDECKEL	2
32**	VITE	SCREW	SCHRAUBE	8
33	DADO	NUT	MÜTTER	2

\* SOLO DA GR. 04-B A 70-A  
 \*\* SOLO DA GR. 70-B A 200  
 # MASSE LAMELLARI  
 Q.tà = vedi tabelle di prodotto

ONLY FOR SIZE FROM 04-B TO 70-A  
 ONLY FOR SIZE FROM 70-B TO 200  
 SHEARED WEIGHTS  
 Q.ty = see product tables

NUR GR. 04-B BIS 70-A  
 NUR GR. 70-B BIS 200  
 LAMELLEN MASSEN  
 Anz. = siehe Produkte Tabellen



## TABELLA T3

### Caratteristiche Meccaniche ed Elettriche



## TABLE T3

### Mechanical and Electrical features



## TABELLE T3

### Mechanische und elektrische Daten

CODICE CODE KODE	TIPO TYPE TYP	GRAND. SIZE GRÖSSE	CARATTERISTICHE MECCANICHE MECHANICAL FEATURES - MECHANISCHE DATEN								CARATTERISTICHE ELETTRICHE ELECTRICAL FEATURES - ELEKTRISCHE DATEN						RIFERIM. RIC.  SPARE PARTS DRAW.  ERDATZ- TEIL ZEICHN.	
			MASSE WEIGHTS MASSE	MOMENTO STAT. STATIC MOMENT STAT.MOMENT (kgmm)		FORZA CENTRIF. CENTRIF. FORCE FLIEHKRAFT				PESO WEIGHT GEWICHT (kg)		POTENZA MAX INPUT POWER MAX. LEISTUNG (W)		CORR. NOM. NOM. CURRENT STROM NOM. (A)		RAPP. IA/IN IS/IN RATIO IA/IN RATIO		
						kg		kN										
						50Hz	60Hz	3000rpm 50Hz	3600rpm 60Hz									3000rpm 50Hz
BS30-0004	<b>BM 60/3</b>	00	L	6,57	5,26	<b>66</b>	<b>76</b>	<b>0,65</b>	<b>0,75</b>	3,45	3,4	100	130	0,18	0,22	2,6	2,8	T1-1
BS30-0009	<b>BM 95/3</b>	00	L	9,2	6,57	<b>93</b>	<b>95</b>	<b>0,91</b>	<b>0,93</b>	3,55	3,5	100	130	0,18	0,22	2,6	2,8	T1-1
BS30-0006	<b>BM 65/3</b>	01-A	L	6,57	5,26	<b>66</b>	<b>76</b>	<b>0,65</b>	<b>0,75</b>	4,75	4,65	150	165	0,30	0,28	2,9	3,2	T1-2
BS30-0013	<b>BM 130/3</b>	01-A	L	12,4	9,3	<b>125</b>	<b>135</b>	<b>1,23</b>	<b>1,32</b>	4,95	4,8	180	190	0,35	0,32	2,7	3,0	T1-2
BS30-0020	<b>BM 200/3</b>	01-B	L	18,6	12,4	<b>187</b>	<b>180</b>	<b>1,83</b>	<b>1,77</b>	5,3	4,95	180	190	0,35	0,32	2,7	3,0	T1-2
BS30-0030	<b>BM 300/3</b>	02-A	L	30,8	20,5	<b>310</b>	<b>297</b>	<b>3,04</b>	<b>2,91</b>	8,6	8,2	270	300	0,58	0,60	3,15	3,7	T1-2
BS30-0045	<b>BM 450/3</b>	02-B	L	46,2	30,8	<b>465</b>	<b>445</b>	<b>4,56</b>	<b>4,37</b>	10,7	10,3	350	400	0,70	0,74	3,4	3,9	T1-2
BS30-0065	<b>BM 650/3</b>	03	L	66,4	47,4	<b>668</b>	<b>687</b>	<b>6,55</b>	<b>6,74</b>	21	20,4	500	600	0,98	0,85	4,45	4,6	T1-3
BS30-V065	<b>BM 650/3-V</b>	03	L	66,4	47,4	<b>668</b>	<b>687</b>	<b>6,55</b>	<b>6,74</b>	21	20,4	500	600	0,98	0,85	4,45	4,6	T1-3
BS30-0085	<b>BM 850/3</b>	04-A	L	85,4	56,9	<b>859</b>	<b>825</b>	<b>8,43</b>	<b>8,09</b>	32	31,4	600	700	1,0	1,0	3,9	4,0	T1-3
BS30-0110	<b>BM 1100/3</b>	04-B	L	104,4	75,9	<b>1050</b>	<b>1100</b>	<b>10,3</b>	<b>10,8</b>	34	33,2	720	800	1,2	1,16	3,8	4,1	T1-4
BM30-0140	<b>BM 1400/3</b>	10	L	129,8	97,3	<b>1305</b>	<b>1410</b>	<b>12,8</b>	<b>13,8</b>	38	36,5	1300	1400	2,1	2,0	4,0	3,9	T1-4
BM30-U140	<b>BM 1400/3-U</b>	10	L	129,8	97,3	<b>1305</b>	<b>1410</b>	<b>12,8</b>	<b>13,8</b>	38	36,5	1300	1400	2,1	2,0	4,0	3,9	T1-4
BM30-0160	<b>BM 1600/3</b>	15-A	C	160	110	<b>1610</b>	<b>1594</b>	<b>15,8</b>	<b>15,6</b>	45	44	1500	1500	2,4	2,1	5,0	6,1	T1-4
BM30-0200	<b>BM 2000/3</b>	15-B	C	199	138	<b>2002</b>	<b>2000</b>	<b>19,6</b>	<b>19,6</b>	47	46	2000	2000	3,3	2,9	4,5	5,5	T1-4
BM30-0250	<b>BM 2500/3</b>	20	C	248	173	<b>2500</b>	<b>2500</b>	<b>24,5</b>	<b>24,5</b>	75	73	2300	2400	3,8	3,5	4,9	5,4	T1-4
BM30-0330	<b>BM 3300/3</b>	30	C	328	221	<b>3300</b>	<b>3200</b>	<b>32,4</b>	<b>31,4</b>	102	99	3800	4000	6,2	5,6	4,5	5,2	T1-4
BM30-0400	<b>BM 4000/3</b>	30	C	388	262	<b>3900</b>	<b>3800</b>	<b>38,3</b>	<b>37,3</b>	103	100	3800	4000	6,2	5,6	4,5	5,2	T1-4
BM30-K500	<b>BM 5200/3</b>	50K	C	507	331	<b>5100</b>	<b>4800</b>	<b>50,0</b>	<b>47,1</b>	130	125	5000	5000	7,5	7,1	4,3	4,9	T1-4
BM30-0650	<b>BM 6500/3</b>	70-A	C	626	414	<b>6300</b>	<b>6000</b>	<b>61,8</b>	<b>58,9</b>	203	193	8000	8000	13,3	12,0	4,6	5,4	T1-4
BM30-0900	<b>BM 9000/3</b>	70-B	C	890	615	<b>8974</b>	<b>8897</b>	<b>88,0</b>	<b>87,3</b>	238	235	10000	9500	17,0	13,5	4,4	4,8	T1-4
BSI3-0009	<b>BMI 95/3</b>	00	L	9,2	6,57	<b>93</b>	<b>96</b>	<b>0,91</b>	<b>0,94</b>	3,55	3,5	120	140	0,24	0,25	2,8	2,9	T1-1
BSI3-0020	<b>BMI 200/3</b>	01-A	L	18,6	12,4	<b>187</b>	<b>180</b>	<b>1,83</b>	<b>1,77</b>	5,3	4,95	180	190	0,35	0,32	2,7	3,0	T1-2
BSI3-0030	<b>BMI 300/3</b>	01-B	L	27,9	18,6	<b>280</b>	<b>270</b>	<b>2,75</b>	<b>2,65</b>	5,7	5,3	200	220	0,39	0,37	2,5	2,7	T1-2
BSI3-0050	<b>BMI 500/3</b>	02-A	L	46,2	35,9	<b>465</b>	<b>520</b>	<b>4,56</b>	<b>5,10</b>	9,2	8,6	320	360	0,69	0,68	2,8	3,5	T1-2
BSI3-0080	<b>BMI 800/3</b>	03	L	75,9	56,9	<b>763</b>	<b>824</b>	<b>7,49</b>	<b>8,08</b>	22,2	21,6	580	670	1,1	0,95	4,2	4,3	T1-3
BSI3-0110	<b>BMI 1100/3</b>	04-A	L	104,4	75,9	<b>1050</b>	<b>1100</b>	<b>10,30</b>	<b>10,79</b>	33	32,2	700	790	1,16	1,13	4,3	4,6	T1-3



## TABELLA T3

### Caratteristiche Meccaniche ed Elettriche



## TABLE T3

### Mechanical and Electrical features



## TABELLE T3

### Mechanische und elektrischen Daten

CODICE CODE KODE	TIPO TYPE TYP	GRAND. SIZE GRÖSSE	CARATTERISTICHE MECCANICHE MECHANICAL FEATURES - MECHANISCHE DATEN								CARATTERISTICHE ELETTRICHE ELECTRICAL FEATURES - ELEKTRISCHE DATEN						RIFERIM. RIC.  SPARE PARTS DRAW.  ERDATZ- TEIL ZEICHN.	
			MASSE WEIGHTS MASSE	MOMENTO STAT. STAT.MOMENT STAT.MOMENT (kgmm)		FORZA CENTRIF. CENTRIF. FORCE FLIEHKRAFT				PESO WEIGHT GEWICHT (kg)		POTENZA MAX INPUT POWER MAX. LEISTUNG (W)		CORR. NOM. NOM. CURRENT. STROM NOM. (A)		RAPP. IA/IN IS/IN RATIO IA/IN RATIO		
						kg		kN										
						50Hz	60Hz	1500rpm 50Hz	1800rpm 60Hz									1500rpm 50Hz
BS15-0001	<b>BM 25/15</b>	00	L	9,6	7,2	<b>24</b>	<b>26</b>	<b>0,24</b>	<b>0,26</b>	3,55	3,5	75	80	0,16	0,17	1,5	1,6	T1-1
BS15-0003	<b>BM 30/15</b>	01-A	L	12,4	9,3	<b>31</b>	<b>34</b>	<b>0,30</b>	<b>0,33</b>	4,95	4,8	80	85	0,20	0,20	1,7	1,8	T1-2
BS15-0006	<b>BM 60/15</b>	01-A	L	21,7	15,5	<b>55</b>	<b>56</b>	<b>0,54</b>	<b>0,55</b>	5,45	5,1	95	105	0,21	0,21	1,8	1,9	T1-2
BS15-0009	<b>BM 90/15</b>	01-A	L	31	21,7	<b>78</b>	<b>79</b>	<b>0,77</b>	<b>0,77</b>	5,8	5,5	95	105	0,21	0,21	1,8	1,9	T1-2
BS15-0020	<b>BM 200/15</b>	02-A	L	82,1	56,4	<b>207</b>	<b>204</b>	<b>2,03</b>	<b>2,00</b>	10,9	9,8	180	190	0,45	0,37	2,5	3,2	T1-2
BS15-0023	<b>BM 230/15</b>	02-A	L	92,4	61,6	<b>233</b>	<b>226</b>	<b>2,29</b>	<b>2,22</b>	11,4	10,0	180	190	0,45	0,37	2,5	3,2	T1-2
BS15-0025	<b>BM 250/15</b>	02-A	C	99,4	69	<b>250</b>	<b>250</b>	<b>2,45</b>	<b>2,45</b>	11,6	10,3	180	190	0,45	0,37	2,5	3,2	T1-2
BS15-0040	<b>BM 400/15</b>	03	C	160,6	114	<b>404</b>	<b>413</b>	<b>3,96</b>	<b>4,05</b>	24,5	23,2	310	370	0,66	0,66	3,25	3,5	T1-3
BS15-V040	<b>BM 400/15-V</b>	03	C	160,6	114	<b>404</b>	<b>413</b>	<b>3,96</b>	<b>4,05</b>	24,5	23,2	310	370	0,66	0,66	3,25	3,5	T1-3
BS15-0052	<b>BM 520/15</b>	03	C	199	160,6	<b>500</b>	<b>582</b>	<b>4,91</b>	<b>5,71</b>	25,9	24,6	340	400	0,71	0,71	3,05	3,3	T1-3
BS15-V052	<b>BM 520/15-V</b>	03	C	199	160,6	<b>500</b>	<b>582</b>	<b>4,91</b>	<b>5,71</b>	25,9	24,6	340	400	0,71	0,71	3,05	3,3	T1-3
BS15-0075	<b>BM 750/15</b>	04-A	C	282	191	<b>709</b>	<b>692</b>	<b>6,96</b>	<b>6,79</b>	34,5	32,7	475	525	0,92	0,90	3,9	4,35	T1-3
BS15-0110	<b>BM 1100/15</b>	04-B	C	437	282	<b>1099</b>	<b>1021</b>	<b>10,8</b>	<b>10,0</b>	40,7	35,5	600	680	1,16	1,14	3,65	3,95	T1-4
BM15-0140	<b>BM 1400/15</b>	10	C	567	437	<b>1426</b>	<b>1583</b>	<b>14,0</b>	<b>15,5</b>	50	47	745	815	1,5	1,45	4,8	5,2	T1-4
BM15-0150	<b>BM 1500/15</b>	15-A	C	577	442	<b>1451</b>	<b>1601</b>	<b>14,2</b>	<b>15,7</b>	51	48	950	1100	1,5	1,5	4,1	4,4	T1-4
BM15-0200	<b>BM 2000/15</b>	15-B	C	826	577	<b>2076</b>	<b>2090</b>	<b>20,4</b>	<b>20,5</b>	58	54	1200	1250	2,2	2,0	4,2	4,7	T1-4
BM15-0270	<b>BM 2700/15</b>	20	C	1082	751	<b>2721</b>	<b>2720</b>	<b>26,7</b>	<b>26,7</b>	85	78	1700	1800	3,3	3,1	5,9	6,1	T1-4
BM15-0380	<b>BM 3800/15</b>	30	C	1521	1047	<b>3825</b>	<b>3792</b>	<b>37,5</b>	<b>37,2</b>	115	109	2200	2450	4,6	4,7	5,85	6,3	T1-4
BM15-0430	<b>BM 4300/15</b>	30	C	1710	1188	<b>4301</b>	<b>4303</b>	<b>42,2</b>	<b>42,2</b>	122	116	2200	2450	4,6	4,7	5,85	6,3	T1-4
BM15-0500	<b>BM 5000/15</b>	50	C	1983	1372	<b>4988</b>	<b>4969</b>	<b>48,9</b>	<b>48,7</b>	155	138	3300	3300	5,4	4,9	4,2	4,6	T1-4
BM15-0700	<b>BM 7000/15</b>	70-A	C	2632	1818	<b>6620</b>	<b>6585</b>	<b>64,9</b>	<b>64,6</b>	215	206	6000	6000	10,5	9,5	6,0	6,1	T1-4
BM15-0790	<b>BM 7900/15</b>	70-B	C	3252	2219	<b>8180</b>	<b>8037</b>	<b>80,2</b>	<b>78,8</b>	242	234	7000	8000	11,5	11,5	5,4	5,6	T1-4
BM15-0800	<b>BM 8000/15</b>	120-A	C	3252	2219	<b>8180</b>	<b>8037</b>	<b>80,2</b>	<b>78,8</b>	305	294	7000	8000	11,5	11,5	5,4	5,6	T1-4
BM15-0950	<b>BM 9500/15</b>	120-B	C	3583	2481	<b>9012</b>	<b>8986</b>	<b>88,4</b>	<b>88,2</b>	320	309	7500	8500	12,5	12,0	5,2	5,3	T1-4
BM15-1150	<b>BM 11500/15</b>	120-C	C	4542	3032	<b>11425</b>	<b>10982</b>	<b>112,1</b>	<b>107,7</b>	385	370	11000	11000	19	16,0	6,5	6,7	T1-4



## TABELLA T3

### Caratteristiche Meccaniche ed Elettriche



## TABLE T3

### Mechanical and Electrical features



## TABELLE T3

### Mechanische und elektrischen Daten

CODICE CODE KODE	TIPO TYPE TYP	GRAND. SIZE GRÖSSE	CARATTERISTICHE MECCANICHE MECHANICAL FEATURES - MECHANISCHE DATEN								CARATTERISTICHE ELETTRICHE ELECTRICAL FEATURES - ELEKTRISCHE DATEN						RIFERIM. RIC.  SPARE PARTS DRAW.  ERDATZ- TEIL ZEICHN.	
			MASSE WEIGHTS MASSE	MOMENTO STAT. STATIC MOMENT STAT.MOMENT (kgmm)		FORZA CENTRIF. CENTRIF. FORCE FLIEHKRAFT				PESO WEIGHT GEWICHT (kg)		POTENZA MAX INPUT POWER MAX. LEISTUNG (W)		CORR. NOM. NOM. CURRENT. STROM NOM. (A)		RAPP. IA/IN IS/IN RATIO IA/IN RATIO		
						kg		kN										
						50Hz	60Hz	1000rpm 50Hz	1200rpm 60Hz									1000rpm 50Hz
BS10-0004	<b>BM 40/10</b>	01	L	31	31	<b>35</b>	<b>50</b>	<b>0,34</b>	<b>0,49</b>	5,8	5,8	85	90	0,35	0,35	1,5	1,6	T1-2
BS10-0005	<b>BM 50/10</b>	01	L	31	31	<b>35</b>	<b>50</b>	<b>0,34</b>	<b>0,49</b>	5,8	5,8	100	100	0,36	0,36	1,49	1,58	T1-2
BS10-0006	<b>BM 65/10</b>	02-A	L	46,2	46,2	<b>52</b>	<b>74</b>	<b>0,51</b>	<b>0,73</b>	9,2	9,2	140	160	0,66	0,66	1,55	1,8	T1-2
BS10-0011	<b>BM 110/10</b>	02-A	L	82,1	82,1	<b>92</b>	<b>132</b>	<b>0,90</b>	<b>1,29</b>	10,9	10,9	140	160	0,66	0,66	1,55	1,8	T1-2
BS10-0020	<b>BM 200/10</b>	03	C	160,6	160,6	<b>180</b>	<b>259</b>	<b>1,77</b>	<b>2,54</b>	24,5	24,5	240	280	0,53	0,54	2,4	2,6	T1-3
BS10-0027	<b>BM 270/10</b>	03	C	199	199	<b>222</b>	<b>320</b>	<b>2,18</b>	<b>3,14</b>	25,9	25,9	260	300	0,55	0,56	2,4	2,6	T1-3
BS10-0039	<b>BM 390/10</b>	04-A	C	282	282	<b>315</b>	<b>454</b>	<b>3,09</b>	<b>4,45</b>	34,5	34,5	320	350	0,70	0,68	2,85	3,0	T1-3
BS10-0049	<b>BM 490/10</b>	04-A	C	437	355	<b>489</b>	<b>572</b>	<b>4,80</b>	<b>5,61</b>	40,6	38	450	520	0,95	0,95	3,05	3,3	T1-3
BS10-0053	<b>BM 530/10</b>	04-B	C	437	355	<b>489</b>	<b>572</b>	<b>4,80</b>	<b>5,61</b>	40,7	38,1	450	520	0,95	0,95	3,05	3,3	T1-4
BS10-0063	<b>BM 630/10</b>	04-A	C	567	----	<b>634</b>	----	<b>6,22</b>	----	44,7	----	500	----	1,0	----	2,9	----	T1-3
BS10-0065	<b>BM 650/10</b>	04-B	C	567	437	<b>634</b>	<b>703</b>	<b>6,22</b>	<b>6,90</b>	44,8	41,4	500	520	1,0	0,95	2,9	3,3	T1-4
BM10-0068	<b>BM 680/10</b>	10	C	567	567	<b>634</b>	<b>913</b>	<b>6,22</b>	<b>8,96</b>	52	52	575	665	1,4	1,4	3,2	3,3	T1-4
BM10-0100	<b>BM 1000/10</b>	15-A	C	826	577	<b>923</b>	<b>929</b>	<b>9,05</b>	<b>9,11</b>	57	53	720	800	1,4	1,3	3,0	3,1	T1-4
BM10-0130	<b>BM 1300/10</b>	15-A	C	1208	826	<b>1350</b>	<b>1330</b>	<b>13,24</b>	<b>13,05</b>	70	63	800	900	1,6	1,6	3,4	4,0	T1-4
BM10-0150	<b>BM 1500/10</b>	15-A	C	1328	1017	<b>1484</b>	<b>1637</b>	<b>14,56</b>	<b>16,06</b>	75	68	1050	1000	2,2	2,2	3,8	4,0	T1-4
BM10-0160	<b>BM 1600/10</b>	20	C	1356	1082	<b>1516</b>	<b>1742</b>	<b>14,87</b>	<b>17,09</b>	90	85	1200	1400	2,3	2,3	4,5	4,8	T1-4
BM10-0200	<b>BM 2000/10</b>	20	C	1629	1237	<b>1820</b>	<b>1992</b>	<b>17,85</b>	<b>19,54</b>	95	86	1200	1400	2,3	2,3	4,5	4,8	T1-4
BM10-0230	<b>BM 2300/10</b>	20	C	2007	1629	<b>2243</b>	<b>2345</b>	<b>22,00</b>	<b>23,00</b>	108	97	1250	1400	2,4	2,3	4,3	4,8	T1-4
BM10-0300	<b>BM 3000/10</b>	30	C	2594	2030	<b>2900</b>	<b>3268</b>	<b>28,45</b>	<b>32,06</b>	138	131	2000	2100	4,4	4,2	4,8	5,15	T1-4
BM10-0500	<b>BM 5000/10</b>	50	C	4088	3115	<b>4570</b>	<b>5015</b>	<b>44,83</b>	<b>49,20</b>	192	181	2600	3000	5,0	5,0	5,95	5,95	T1-4
BM10-0520	<b>BM 5200/10</b>	50	C	4452	----	<b>4977</b>	----	<b>48,82</b>	----	192	----	3000	----	6,0	----	6,0	----	T1-4
BM10-0700	<b>BM 7000/10</b>	70-A	C	6240	4088	<b>6976</b>	<b>6582</b>	<b>68,43</b>	<b>64,57</b>	274	250	5500	6000	9,5	9,5	5,1	5,3	T1-4
BM10-0850	<b>BM 8500/10</b>	70-B	C	7650	5280	<b>8550</b>	<b>8500</b>	<b>83,88</b>	<b>83,39</b>	317	289	8000	8500	14,4	13,0	4,3	4,8	T1-4
BM10-1000	<b>BM 10000/10</b>	120-B	C	8651	5908	<b>9671</b>	<b>9512</b>	<b>94,87</b>	<b>93,31</b>	395	370	8500	8800	15,0	14,3	4,5	4,7	T1-4
BM10-1200	<b>BM 12000/10</b>	120-C	C	10748	7650	<b>12015</b>	<b>12315</b>	<b>117,87</b>	<b>120,81</b>	414	388	9800	10800	17,0	16,7	5,4	5,5	T1-4
BM10-1350	<b>BM 13500/10</b>	120-C	C	12015	****	<b>13431</b>	****	<b>131,76</b>	----	430	****	10000	****	17,2	****	5,3	***	T1-4
BM10-1500	<b>BM 15000/10</b>	150-A	C	13420	9006	<b>15000</b>	<b>14500</b>	<b>147,15</b>	<b>142,25</b>	572	540	11500	12000	20,5	18,6	5,9	5,8	T1-4
BM10-1800	<b>BM 18000/10</b>	150-B	C	16102	10559	<b>18000</b>	<b>17000</b>	<b>176,58</b>	<b>166,77</b>	625	580	13000	14000	23,2	21,7	5,7	6,0	T1-4
BM10-2000	<b>BM 20000/10</b>	150-B	C	18000	11950	<b>21222</b>	<b>19235</b>	<b>208,19</b>	<b>188,70</b>	655	605	14500	15000	24,9	22,5	5,9	5,8	T1-4
BM10-2300	<b>BM 23000/10</b>	200	C	20593	12485	<b>23021</b>	<b>20101</b>	<b>225,84</b>	<b>197,19</b>	800	750	18700	20000	30,1	28,4	4,7	5,2	T1-4



## TABELLA T3

### Caratteristiche Meccaniche ed Elettriche



## TABLE T3

### Mechanical and Electrical features



## TABELLE T3

### Mechanische und elektrische Daten

CODICE CODE KODE	TIPO TYPE TYP	GRAND. SIZE GRÖSSE	CARATTERISTICHE MECCANICHE MECHANICAL FEATURES - MECHANISCHE DATEN								CARATTERISTICHE ELETTRICHE ELECTRICAL FEATURES - ELEKTRISCHE DATEN						RIFERIM. RIC.		
			MASSE WEIGHTS MASSE	MOMENTO STAT. STATIC MOMENT STAT.MOMENT (kgmm)		FORZA CENTRIF. CENTRIF. FORCE FLIEHKRAFT				PESO WEIGHT GEWICHT (kg)		POTENZA MAX INPUT POWER MAX. LEISTUNG (W)		CORR. NOM. NOM. CURRENT. STROM NOM. (A)		RAPP. IA/IN IS/IN RATIO IA/IN RATIO		SPARE PARTS DRAW.	
						kg		kN											ERDATZ- TEIL ZEICHN.
						50Hz	60Hz	750rpm 50Hz	900rpm 60Hz										
BS07-0006	<b>BM 60/7,5</b>	02-A	L	82,1	82,1	<b>52</b>	<b>74</b>	<b>0,51</b>	<b>0,73</b>	10,9	10,9	105	110	0,30	0,30	1,3	1,4	T1-2	
BS07-0012	<b>BM 120/7,5</b>	03	C	160,6	160,6	<b>101</b>	<b>145</b>	<b>0,99</b>	<b>1,42</b>	24,5	24,5	18	210	0,46	0,48	1,6	1,8	T1-3	
BS07-0016	<b>BM 160/7,5</b>	03	C	199	199	<b>125</b>	<b>180</b>	<b>1,23</b>	<b>1,77</b>	25,9	25,9	200	230	0,50	0,51	1,65	1,8	T1-3	
BS07-0021	<b>BM 210/7,5</b>	04-A	C	282	282	<b>177</b>	<b>255</b>	<b>1,74</b>	<b>2,50</b>	34,5	34,5	240	300	0,62	0,65	2,25	2,25	T1-3	
BS07-0030	<b>BM 300/7,5</b>	04-A	C	437	437	<b>275</b>	<b>396</b>	<b>2,70</b>	<b>3,88</b>	40,6	40,6	300	360	0,75	0,75	2,25	2,25	T1-3	
BS07-0033	<b>BM 330/7,5</b>	04-B	C	437	437	<b>275</b>	<b>396</b>	<b>2,70</b>	<b>3,88</b>	40,7	40,7	300	360	0,75	0,75	2,25	2,5	T1-4	
BS07-0043	<b>BM 430/7,5</b>	04-A	C	567	567	<b>356</b>	<b>516</b>	<b>3,49</b>	<b>5,06</b>	44,7	44,7	320	380	0,80	0,80	2,11	2,34	T1-3	
BS07-0045	<b>BM 450/7,5</b>	04-B	C	567	567	<b>356</b>	<b>516</b>	<b>3,49</b>	<b>5,06</b>	44,8	44,8	320	380	0,80	0,80	2,11	2,34	T1-4	
BM07-0048	<b>BM 480/7,5</b>	10	C	567	567	<b>356</b>	<b>516</b>	<b>3,49</b>	<b>5,06</b>	52	52	465	470	1,1	1,05	2,08	2,23	T1-4	
BM07-0075	<b>BM 700/7,5</b>	15-A	C	826	826	<b>519</b>	<b>748</b>	<b>5,09</b>	<b>7,34</b>	57	57	450	500	1,3	1,2	2,4	2,6	T1-4	
BM07-0095	<b>BM 950/7,5</b>	15-A	C	1208	1208	<b>759</b>	<b>1093</b>	<b>7,45</b>	<b>10,72</b>	70	70	550	600	1,6	1,4	2,2	2,7	T1-4	
BM07-0110	<b>BM 1100/7,5</b>	15-A	C	1328	1328	<b>834</b>	<b>1208</b>	<b>8,18</b>	<b>11,85</b>	75	75	700	770	1,8	1,6	2,5	3,0	T1-4	
BM07-0120	<b>BM 1200/7,5</b>	20	C	1629	1629	<b>1025</b>	<b>1475</b>	<b>10,1</b>	<b>14,5</b>	95	95	1100	1200	2,3	2,3	2,8	3,5	T1-4	
BM07-0150	<b>BM 1500/7,5</b>	20	C	2007	2007	<b>1260</b>	<b>1815</b>	<b>12,4</b>	<b>17,8</b>	108	108	1150	1250	2,4	2,4	2,7	3,3	T1-4	
BM07-0200	<b>BM 2000/7,5</b>	30	C	2594	2594	<b>1631</b>	<b>2348</b>	<b>16,0</b>	<b>23,0</b>	138	138	1600	1800	4,4	4,4	3,5	3,5	T1-4	
BM07-0320	<b>BM 3200/7,5</b>	50	C	4088	4088	<b>2571</b>	<b>3700</b>	<b>25,2</b>	<b>36,3</b>	192	192	2200	2400	5,5	5,3	4,2	4,6	T1-4	
BM07-0480	<b>BM 4800/7,5</b>	70-A	C	6240	6240	<b>3925</b>	<b>5647</b>	<b>38,5</b>	<b>55,4</b>	274	274	4500	5000	9,2	8,8	3,5	3,6	T1-4	
BM07-0580	<b>BM 5800/7,5</b>	70-B	C	7650	7650	<b>4810</b>	<b>6927</b>	<b>47,2</b>	<b>68,0</b>	317	317	5500	6500	10,7	10,5	3,3	3,6	T1-4	
BM07-0670	<b>BM 6700/7,5</b>	120-A	C	8651	8651	<b>5441</b>	<b>7829</b>	<b>53,4</b>	<b>76,8</b>	395	395	6000	7000	11,5	11,2	3,2	3,5	T1-4	
BM07-0830	<b>BM 8300/7,5</b>	120-B	C	10748	10748	<b>6760</b>	<b>9727</b>	<b>66,3</b>	<b>95,4</b>	414	414	7000	8000	13,6	13,0	3,1	3,2	T1-4	
BM07-0930	<b>BM 9300/7,5</b>	120-C	C	12015	12015	<b>7557</b>	<b>10874</b>	<b>74,1</b>	<b>106,7</b>	430	430	7500	8500	14,7	13,4	3,2	3,4	T1-4	
BM07-1050	<b>BM 10500/7,5</b>	120-C	C	13050	13050	<b>8195</b>	<b>11810</b>	<b>80,4</b>	<b>115,9</b>	445	445	7600	8600	14,7	13,6	4,2	4,5	T1-4	
BM07-1300	<b>BM 13000/7,5</b>	150-A	C	18000	15500	<b>11300</b>	<b>14000</b>	<b>110,9</b>	<b>137,3</b>	635	615	9400	9700	20,0	17,4	5,0	5,4	T1-4	
BM07-1600	<b>BM 16000/7,5</b>	150-B	C	21500	19750	<b>13500</b>	<b>17870</b>	<b>132,4</b>	<b>175,3</b>	700	680	10500	11500	22,3	21,0	5,5	5,9	T1-4	
BM07-2050	<b>BM 20500/7,5</b>	200	C	29115	24854	<b>18284</b>	<b>22493</b>	<b>179,4</b>	<b>220,7</b>	890	865	12850	13800	26,1	24,4	5,7	5,6	T1-4	



TABELLA T3



TABLE T3



TABELLE T3

CODICE CODE KODE	TIPO TYPE TYP	GRAND. SIZE GRÖSSE	CARATTERISTICHE MECCANICHE MECHANICAL FEATURES - MECHANISCHE DATEN								CARATTERISTICHE ELETTRICHE ELECTRICAL FEATURES - ELEKTRISCHE DATEN								RIFERIM. RIC. SPARE PARTS DRAW. ERDATZ- TEIL ZEICHN.	
			MASSE WEIGHTS MASSE	MOMENTO STAT. STATIC MOMENT STAT.MOMENT (kgmm)		FORZA CENTRIF. CENTRIF. FORCE FLIEHKRAFT				PESO WEIGHT GEWICHT (kg)		POTENZA MAX INPUT POWER MAX. LEISTUNG (W)		CORR. NOM. NOM. CURRENT STROM NOM. (A)		RAPP. IA/IN IS/IN RATIO IA/IN RATIO		CONDENSATORE CAPACITOR KONDENSATOREN (µf)		
						TIPO TYPE TYPE		kg												kN
				50Hz	60Hz	3000rpm 50Hz	3600rpm 60Hz	3000rpm 50Hz	3600rpm 60Hz	50Hz	60Hz	50 Hz	60Hz	230V 50Hz	115V 60Hz	50Hz	60Hz	230V 50Hz		115V 60Hz
BSM3-0004	<b>BM 60/3/M</b>	00	L	6,57	5,26	<b>66</b>	<b>76</b>	<b>0,65</b>	<b>0,75</b>	3,45	3,4	100	100	0,45	0,9	1,6	1,7	2,5	10	T1-1
BSM3-0009	<b>BM 95/3/M</b>	00	L	9,2	6,57	<b>93</b>	<b>95</b>	<b>0,91</b>	<b>0,93</b>	3,55	3,5	110	100	0,5	0,9	1,7	1,7	8	10	T1-1
BSM3-0006	<b>BM 65/3/M</b>	01-A	L	6,57	5,26	<b>66</b>	<b>76</b>	<b>0,65</b>	<b>0,75</b>	4,75	4,65	150	150	0,68	1,35	1,7	2,2	10	25	T1-2
BSM3-0013	<b>BM 130/3/M</b>	01-A	L	12,4	9,3	<b>125</b>	<b>135</b>	<b>1,23</b>	<b>1,32</b>	4,95	4,8	160	160	0,73	1,46	1,7	2,2	10	25	T1-2
BSM3-0020	<b>BM 200/3/M</b>	01-B	L	18,6	12,4	<b>187</b>	<b>180</b>	<b>1,83</b>	<b>1,77</b>	5,3	4,95	160	160	0,73	1,46	1,7	2,2	10	25	T1-2
BSM3-0030	<b>BM 300/3/M</b>	02-A	L	30,8	20,5	<b>310</b>	<b>297</b>	<b>3,04</b>	<b>2,91</b>	8,6	8,2	250	300	1,15	2,8	2,4	3,1	16	50	T1-2
BSM3-0065	<b>BM 650/3/M</b>	03	L	66,4	47,4	<b>668</b>	<b>687</b>	<b>6,55</b>	<b>6,74</b>	21	20,4	440	500	2,1	4,5	2,55	2,35	16	40	T1-3



TABELLA T4



TABLE T4

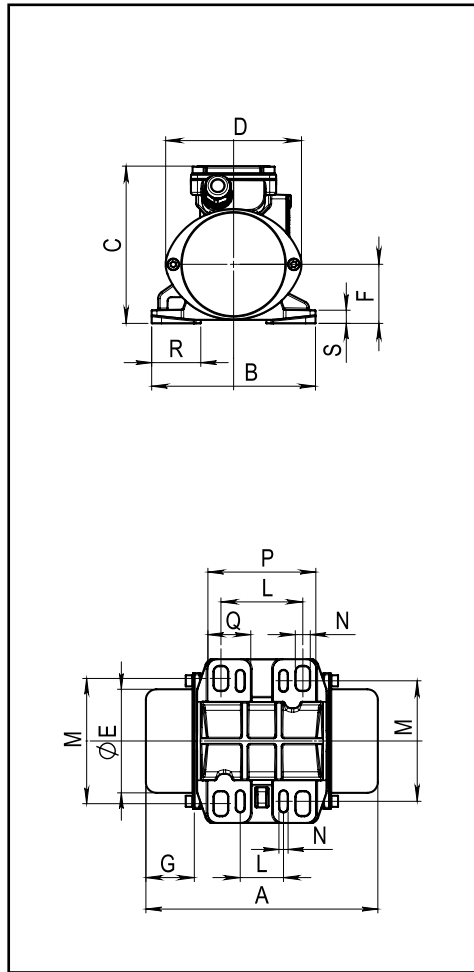


TABELLE T4

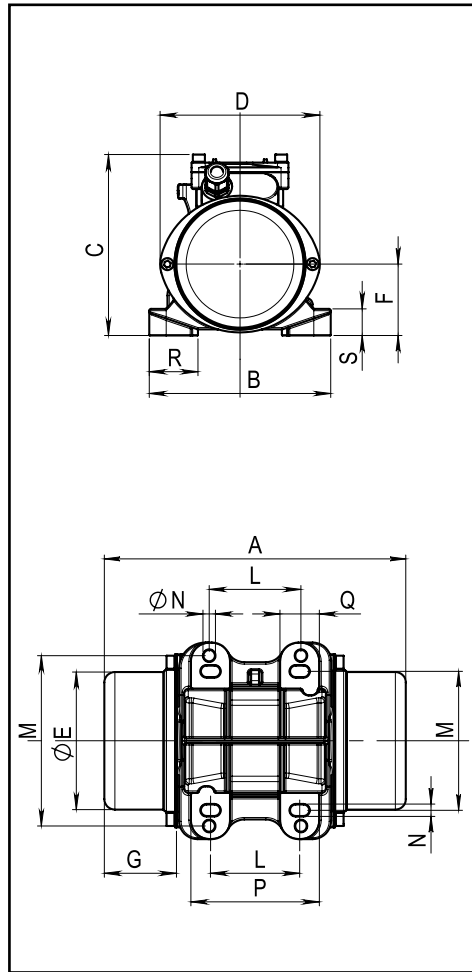
DIMENSIONI DI INGOMBRO E DI FISSAGGIO - OVERALL AND FIXING DIMENSIONS - ABMESSUNGEN UND BEFESTIGUNGSMASSE																		
TIPO TYPE TYP	GRAND. SIZE GRÖSSE	DIMENSIONI D'INGOMBRO OVERALL DIMENSIONS ABMESSUNGEN (mm)							DIMENSIONI DI FISSAGGIO FIXING DIMENSIONS ABMESSUNGEN ZUR BEFESTIGUNG (mm)							PRESSACAVO CABLE GLAND KABELVERSCHRAUB.		
		RIF.	A	B	C	D	Ø E	F	G	L	M	VITI - Screws Schraub Ø N	P	Q	R	S	ALIMENT. POWER	TERMIST. THERMIST.
<b>BM 60/3 - BM 60/3/M</b>	00	1	177	125	120	104	79	45	37	<b>62±65 33</b>	<b>85±106 82±102</b>	<b>4 x M8 4 x M6</b>	83	33	32,5	10	M16x1,5	----
<b>BM 95/3 - BM 25/15 - BM 95/3/M - BMI 95/3</b>	00	1	195	125	120	104	79	45	46	<b>62±65 33</b>	<b>85±106 82±102</b>	<b>4 x M8 4 x M6</b>	83	33	32,5	10	M16x1,5	----
<b>BM 65/3 - BM 130/3 - BM 200/3 - BM 30/15 - BM 60/15 BM 65/3/M - BM 130/3/M - BM 200/3/M - BMI 200</b>	01	2	212	150	150	132	105	59	46	<b>62±74 70</b>	<b>106 130</b>	<b>4 x M8</b>	98	30	35	22	M16x1,5	----
<b>BM 90/15 - BM 40/10 - BM 50/10 - BMI 300</b>	01	2	230	150	150	132	105	59	55	<b>62±74 70</b>	<b>106 130</b>	<b>4 x M8</b>	98	30	35	22	M16x1,5	----
<b>BM 300/3 - BM 450/3 - BM 300/3/M - BM 65/10 - BMI 500</b>	02	3	260	166	184	164	130	75	50	<b>90 90</b>	<b>125 140</b>	<b>4 x M12 4 x M10</b>	125	35	38	25	M20x1,5	----
<b>BM 200/15 - BM 230/15 - BM 250/15 - BM 110/10 - BM 60/7,5</b>	02	3	298	166	184	164	130	75	69	<b>90 90</b>	<b>125 140</b>	<b>4 x M12 4 x M10</b>	125	35	38	25	M20x1,5	----
<b>BM 650/3 - BM 650/3/M - BMI 800</b>	03	4-a	288	190	205	187	151	85	54	<b>100</b>	<b>160</b>	<b>4 x M12</b>	136	33	40	16	M20x1,5	----
<b>BM 650/3-V - BM 650/3/M-V - BMI 800-V</b>	03	4-a	288	190	205	187	151	85	54	<b>105</b>	<b>140</b>	<b>4 x M12</b>	136	33	40	16	M20x1,5	----

DIMENSIONI DI INGOMBRO E DI FISSAGGIO - OVERALL AND FIXING DIMENSIONS - ABMESSUNGEN UND BEFESTIGUNGSMASSE																		
TIPO TYPE TYP	GRAND. SIZE GRÖSSE	DIMENSIONI D'INGOMBRO OVERALL DIMENSIONS ABMESSUNGEN (mm)								DIMENSIONI DI FISSAGGIO FIXING DIMENSIONS ABMESSUNGEN ZUR BEFESTIGUNG (mm)							PRESSACAVO CABLE GLAND KABELVERSCHRAUB.	
		RIF.	A	B	C	D	Ø E	F	G	L	M	VITI - Screws Schraub Ø N	P	Q	R	S	ALIMENT. POWER	TERMIST. THERMIST.
BM 400/15 - BM 520/15 - BM 200/10 - BM 270/10 - BM 120/7,5 BM 160/7,5	03	4-a	350	190	205	187	151	85	85	100	160	4 x M12	136	33	40	16	M20x1,5	----
BM 400/15-V - BM 520/15-V	03	4-a	350	190	205	187	151	85	85	105	140	4 x M12	136	33	40	16	M20x1,5	----
BM 850/3 - BM 750/15 - BM 1100/3 - BM 390/10 - BM 210/7,5 BM 1100/3	04	4-a	355	210	236	216	181	101	71	120	170	4 x M16	160	40	43	20	M20x1,5	----
BM 1100/15 - BM 490/10 - BM 530/10 - BM 300/7,5 - BM 330/7,5	04	4-a	415	210	236	216	181	101	101	120	170	4 x M16	160	40	43	20	M20x1,5	----
BM 630/10 - BM 650/10 - BM 430/7,5 - BM 450/7,5	04	4-a	453	210	236	216	181	101	120	120	170	4 x M16	160	40	43	20	M20x1,5	----
BM 1400/3	10	4-a	374	240	234	216	181	101	71	100	180	4 x M16	140	40	55	35	M20x1,5	----
BM 1400/3-U	10	4-a	374	240	234	216	181	101	71	100	200	4 x M16	140	40	55	35	M20x1,5	----
BM 1400/15 - BM 680/10 - BM 480/7,5	10	4-a	472	240	234	216	181	101	120	100	180	4 x M16	140	40	55	35	M20x1,5	----
BM 1600/3 - BM 2000/3 - BM 1500/15	15	4-a	446	245	260	258	219	122	86	140	190	4 x M16	190	40	45	25	M20x1,5	----
BM 2000/15 - BM 1000/10 - BM 700/7,5	15	4-a	488	245	260	258	219	122	107	140	190	4 x M16	190	40	45	25	M20x1,5	----
BM 1300/10 - BM 950/7,5	15	4-a	544	245	260	258	219	122	135	140	190	4 x M16	190	40	45	25	M20x1,5	----
BM 1500/10 - BM 1100/7,5	15	4-a	572	245	260	258	219	122	149	140	190	4 x M16	190	40	45	25	M20x1,5	----
BM 2500/3 - BM 2700/15	20	4-a	520	275	283	278	239	132	106	155	225	4 x M20	205	50	55	30	M20x1,5	----
BM 1600/10 - BM 2000/10 - BM 1200/7,5	20	4-a	580	275	283	278	239	132	136	155	225	4 x M20	205	50	55	30	M20x1,5	----
BM 2300/10 - BM 1500/7,5	20	4-a	635	275	283	278	239	132	159	155	225	4 x M20	205	50	55	30	M20x1,5	----
BM 3300/3 - BM 4000/3 - BM 3800/15 - BM 4300/15	30	4-a	540	325	344	325	283	157	102	155	255	4 x M22	220	55	60	35	M25x1,5	----
BM 3000/10 - BM 2000/7,5	30	4-a	610	325	344	325	283	157	137	155	255	4 x M22	220	55	60	35	M25x1,5	----
BM 5200/3	50-K	4-b	592	310	360	355	309	172	106	83	229	6 x M20	250	62	65	35	M25x1,5	----
BM 5000/15	50	4-a	590	340	374	355	309	172	106	180	280	4 x M24	240	60	65	40	M25x1,5	M20x1,5
BM 5000/10 - BM 5200/10 - BM 3200/7,5	50	4-a	697	340	374	355	309	172	160	180	280	4 x M24	240	60	65	40	M25x1,5	M20x1,5
BM 6500/3 - BM 7000/15	70	4-a	638	392	415	398	347	191	105	200	320	4 x M27	305	87	78	45	M25x1,5	M20x1,5
BM 9000/3 - BM 7900/15	70	4-a	652	392	415	398	347	191	105	200	320	4 x M27	305	87	78	45	M25x1,5	M20x1,5
BM 7000/10 - BM 4800/7,5	70	4-a	782	392	415	398	347	191	177	200	320	4 x M27	305	87	78	45	M25x1,5	M20x1,5
BM 8500/10 - BM 5800/7,5	70	4-a	846	392	415	398	347	191	202	200	320	4 x M27	305	87	78	45	M25x1,5	M20x1,5
BM 8000/15 - BM 9500/15	120	4-b	706	455	448	460	411	225	118	130	375	6 x M30	340	86	83	50	M25x1,5	M20x1,5
BM 11500/15	120	4-b	738	455	448	460	411	225	118	130	375	6 x M30	340	86	83	50	M25x1,5	M20x1,5
BM 10000/10 - BM 6700/7,5 - BM 8300/7,5	120	4-b	864	455	448	460	411	225	197	130	375	6 x M30	340	86	83	50	M25x1,5	M20x1,5
BM 12000/10 - BM 13500/10 - BM 9300/7,5	120	4-b	900	455	448	460	411	225	197	130	375	6 x M30	340	86	83	50	M25x1,5	M20x1,5
BM 10500/7,5	120	4-b	944	455	448	460	411	225	219	130	375	6 x M30	340	86	83	50	M25x1,5	M20x1,5
BM 15000/10 - BM 18000/10 - BM 13000/7,5 - BM 20000/10	150	4-c	951	575	550	545	497	270	168	140	480	8 x M42	520	90	100	45	M40x1,5	M20x1,5
BM 16000/7,5	150	4-c	1015	575	550	545	497	270	218	140	480	8 x M42	520	90	100	45	M40x1,5	M20x1,5
BM 23000/10	200	4-c	990	615	600	595	541	300	168	140	520	8 x M42	545	90	100	50	M40x1,5	M20x1,5
BM 20500/7,5	200	4-c	1100	615	600	595	541	300	220	140	520	8 x M42	545	90	100	50	M40x1,5	M20x1,5

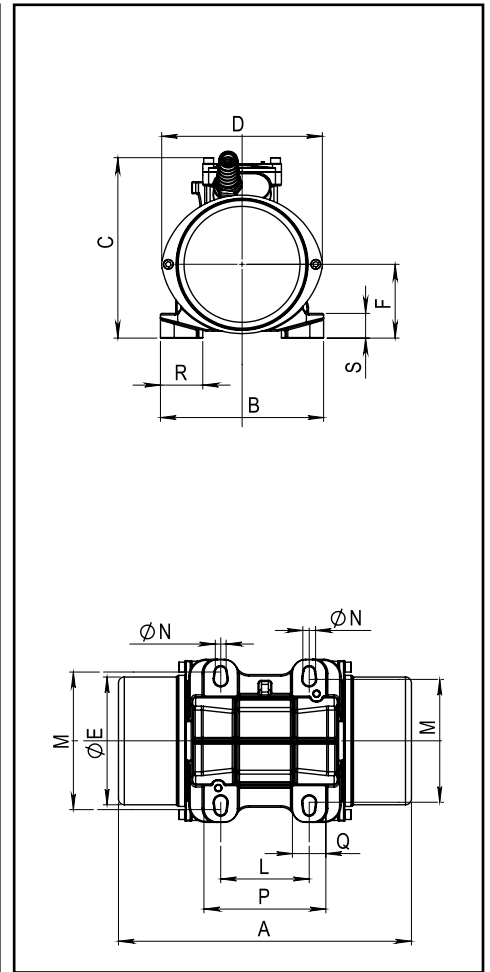
**FIG. 1**



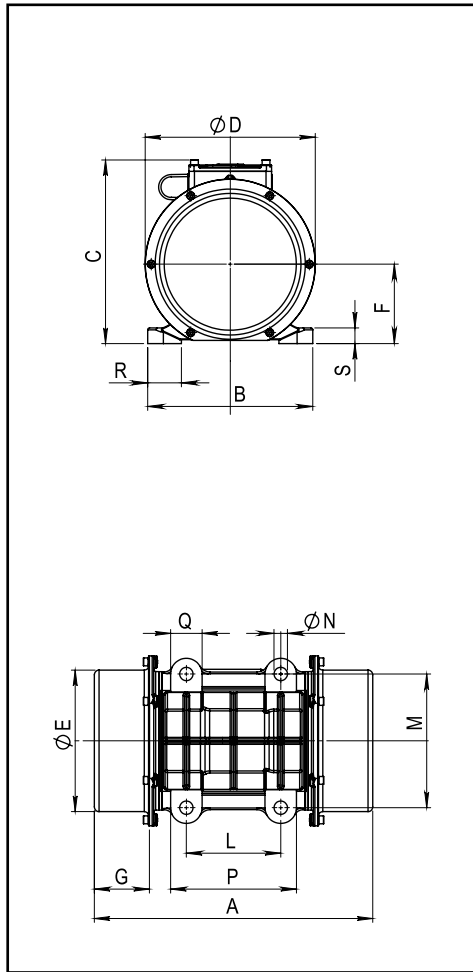
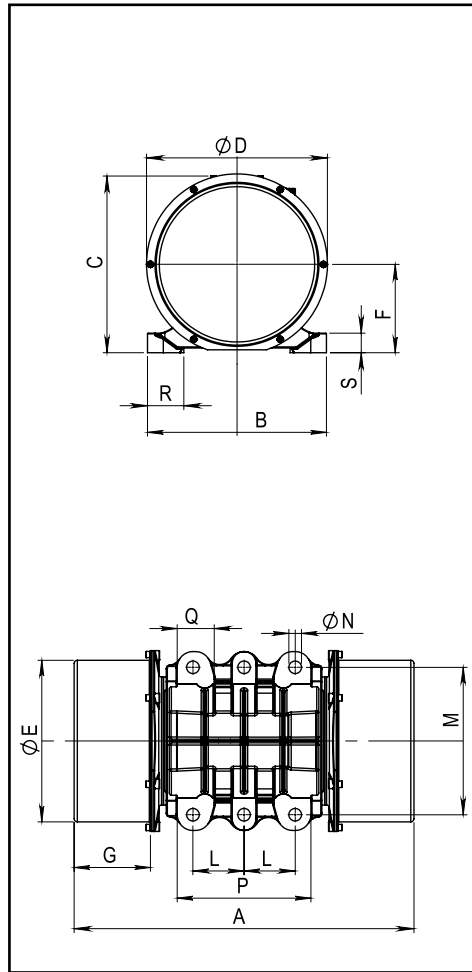
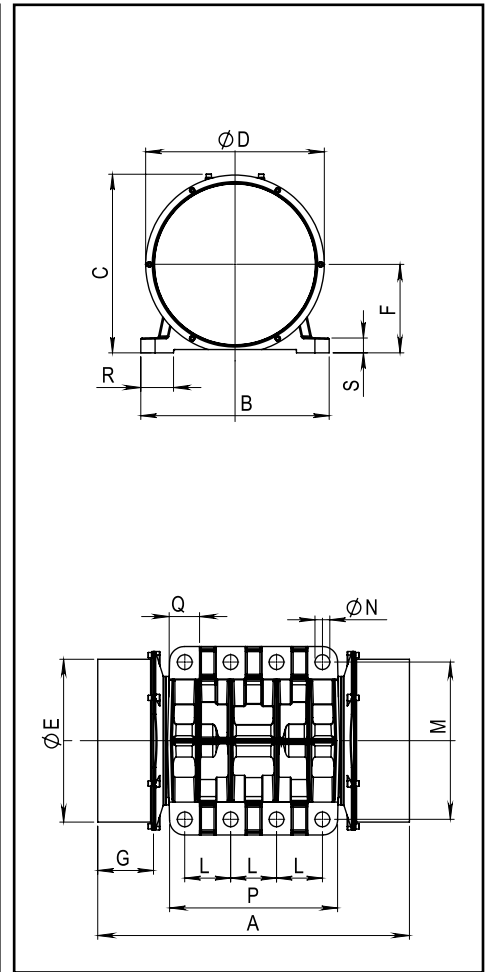
**FIG. 2**



**FIG. 3**





**FIG. 4 A****FIG. 4 B****FIG. 4 C**



## TABELLA T5



## TABLE T5



## TABELLE T5

COPPIE DI SERRAGGIO - LOCKING TORQUE - ANZUGSMOMENTE	
VITI BLOCCAGGIO LOCKING SCREWS BEFESTIGUNGSDCHRAUBEN	COPPIE DI SERRAGGIO LOCKING TORQUE ANZUGSMOMENTE
Diametro filettatura thread diameter Schraubendurchmesser	kgm - ft/lb
M6	1.0 - 7.2
M8	2.3 - 16.6
M10	4.8 - 35
M12	8 - 58
M14	13 - 94
M16	19 - 137
M18	27 - 195
M20	38 - 275
M22	56 - 411
M24	71 - 513
M27	100 - 720
M30	130 - 940
M36	190 - 1370
M42	262 - 1895

COPPIE DI SERRAGGIO - LOCKING TORQUE - ANZUGSMOMENTE	
DADI MORSETTIERA TERMINAL BLOCK NUT MUTTERN / KLEMMENBRETT	COPPIE DI SERRAGGIO LOCKING TORQUE ANZUGSMOMENTE
Diametro filettatura thread diameter Schraubendurchmesser	kgm - ft/lb
M4	0.12 - 0.87
M5	0.2 - 1.45
M6	0.3 - 2.17
M8	0.65 - 4.7
M10	1.35 - 9.8



# TABELLA T6



# TABLE T6



# TABELLE T6

RILUBRIFICAZIONE E SOSTITUZIONE GRASSO - LUBRICATION AND REPLACEMENT OF LUBRICANT - NACHSCHMIERUNG UND ERSATZ DES SCHMIERMITTELS							
GRAND. BM BM SIZE GRÖSSE	CUSCINETTO TIPO BEARING TYPE LAGER TYP	SUFFISSO SKF SKF SUFFIX SKF SUFFIX	SUFFISSO FAG FAG SUFFIX FAG SUFFIX	Intervallo di rilubrificazione (Ore di lavoro) Relubrication interval (Working hours) Nachschmierintervall (Arbeitsstunden)	Q.tà grasso x cuscinetto (grammi) Grease quantity per bearing (grams) Fettmenge pro Lager (gramm)	Intervallo di sostituzione (Ore di lavoro) Replace interval (Working hours) Austauschintervall (Arbeitsstunden)	Q.tà grasso x cuscinetto (grammi) Grease quantity per bearing (grams) Fettmenge pro Lager (gramm)
00 01-A	6202	ZZ.C3	2ZR.C3	Lubrificato a vita - Lubricated for life - Dauerschmierung			
01-B	6302	ZZ.C3	2ZR.C3	Lubrificato a vita - Lubricated for life - Dauerschmierung			
02-A	6303	ZZ.C3	2ZR.C3	Lubrificato a vita - Lubricated for life - Dauerschmierung			
02-B	6304	ZZ.C3	2ZR.C3	Lubrificato a vita - Lubricated for life - Dauerschmierung			
03	6306	ZZ.C3	2ZR.C3	Lubrificato a vita - Lubricated for life - Dauerschmierung			
04-A	6307	ZZ.C3	2ZR.C3	Lubrificato a vita - Lubricated for life - Dauerschmierung			
04-B 10	NJ307E	CPC3	TVP2.C3	(*)	8	5000	16
15-A	NJ308E	CPC4	TVP2.C4	(*)	10	5000	20
15-B	NJ2308E	CP.C4	TVP2.C4	(*)	16	5000	30
20	NJ2309E	CP.C4	TVP2.C4.QP51	(*)	20	5000	35
30	NJ2311E	CP.C4	TVP2.C4.QP51	(*)	26	5000	40
50	NJ2313E	CP.C4	TVP2.C4.QP51	(*)	40	5000	80
70-A	NJ2315E	CP.C4	TVP2.C4.QP51	(*)	60	5000	120
70-B 120-A	NJ2317E	CML.C4	M1A.C4.QP51	1000	80	5000	150
120-B	NJ2318E	CML.C4	M1A.C4.QP51	1000	90	5000	175
120-C	NJ2320E	CML.C4	M1A.C4.QP51	1000	130	5000	250
150-A	NJ2322E	CML.C4	M1A.C4.QP51	1000	140	5000	330
150-B	NJ2324E	CML.C4	M1A.C4.QP51	1000	170	5000	410
200	NJ2326E	CML.C4	M1A.C4.QP51	1000	200	5000	500

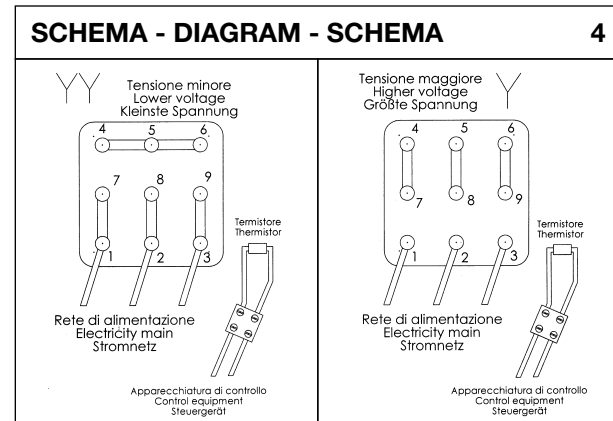
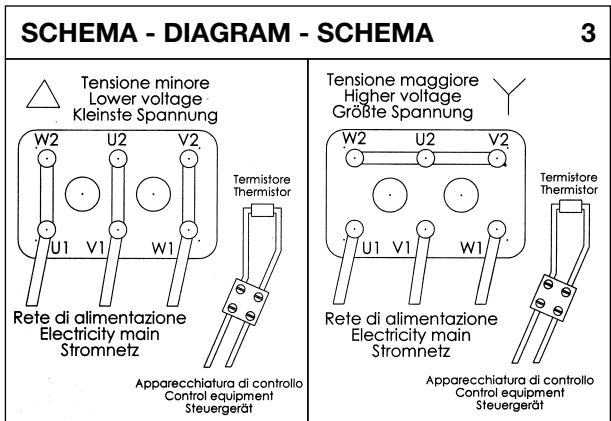
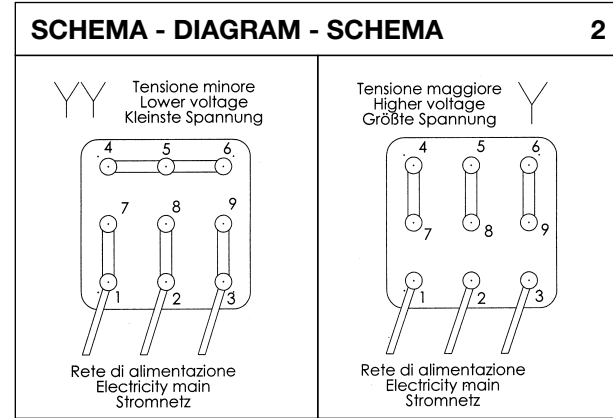
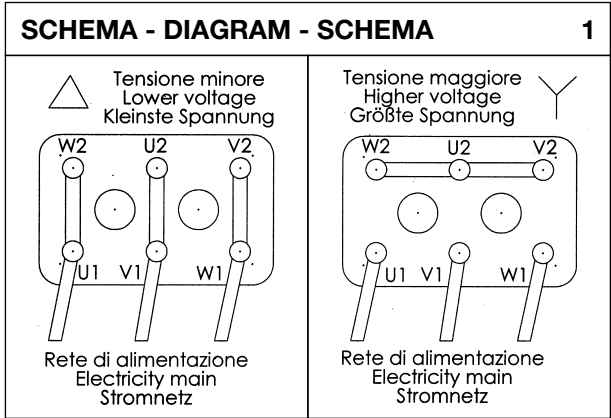
(\*) Questi modelli non necessitano di rilubrificazione periodica, ma soltanto della pulizia del cuscinetto e sostituzione del grasso ogni 5000 ore di lavoro. Nella rilubrificazione periodica, l'intervallo va da 1000 a 5000 ore ma può essere inferiore in base alle condizioni. Contattare OMB per maggiori informazioni

(\*) These models do not need a periodical re-lubrication but only the bearing cleaning and grease substitution every 5000 working hours. In case of periodic re-lubrication, the interval is between 1000 to 5000 hours, but it could be shorter depending on working conditions. Please contact OMB for further informations.

(\*) Diese Modelle benötigen keine periodische Nachschmierung, jedoch eine Reinigung des Lagers und den Ersatz des Schmiermittels nach 5000 Arbeitsstunden. Der Intervall der regelmäßigen Nachschmierung liegt zwischen 1000 bis 5000 Stunden, je nach Betriebsbedingungen kann er auch kürzer sein. Für weitere Informationen kontaktieren Sie bitte O.M.B.

**Utilizzare solo grasso:  
Use only grease:  
Verwenden Sie nur Fett:  
KLUEBER  
STABURAGS NBU 8 EP**

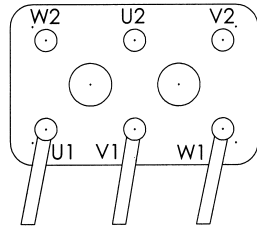
**FIG. 11**



**FIG. 11**

**SCHEMA - DIAGRAM - SCHEMA**

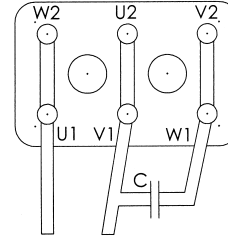
**5**



Rete di alimentazione  
Electricity main  
Stromnetz

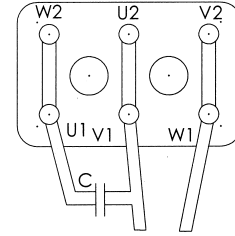
**SCHEMA - DIAGRAM - SCHEMA**

**6**



Rete di alimentazione  
Electricity main  
Stromnetz

Per invertire il senso di rotazione  
To invert the rotation direction  
Zur Umkehr der Drehrichtung

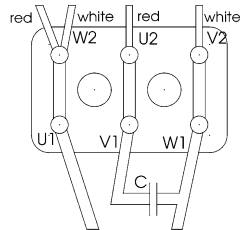


Rete di alimentazione  
Electricity main  
Stromnetz

**SCHEMA - DIAGRAM - SCHEMA**

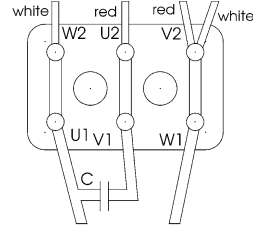
**7**

Avvolgimento - Windings - Motor



Rete di alimentazione  
Electricity main  
Stromnetz

Avvolgimento - Windings - Motor



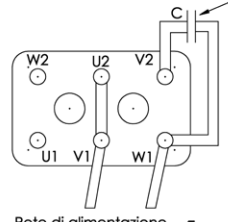
Rete di alimentazione  
Electricity main  
Stromnetz

Per invertire il senso di rotazione  
To invert the rotation direction  
Zur Umkehr der Drehrichtung

**SCHEMA - DIAGRAM - SCHEMA**

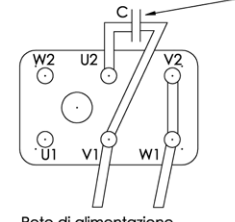
**8**

CONDENSATORE - CAPACITOR  
KONDENSATOREN



Rete di alimentazione  
Electricity main  
Stromnetz

CONDENSATORE - CAPACITOR  
KONDENSATOREN



Rete di alimentazione  
Electricity main  
Stromnetz

Per invertire il senso di rotazione  
To invert the rotation direction  
Zur Umkehr der Drehrichtung

DICHIARAZIONE DI INCORPORAZIONE

Ai sensi della Direttiva Macchine 2006/42/CE, Allegato II punto 1, lett. B

Il fabbricante:  
**O.M.B. srl**  
Via Mariano, 3  
41043 – Formigine (MO) – Italy

Dichiara che le quasi-macchine, denominate motovibratori, serie BM, BM/M, BMI, ottemperano i Requisiti Essenziali di Sicurezza delle seguenti direttive:

- DIRETTIVA 2006/42/CE (Direttiva macchine)
- DIRETTIVA 2014/35/UE (Bassa tensione)
- DIRETTIVA 2014/30/UE (Compatibilità elettromagnetica)
- DIRETTIVA 2011/65/UE (RoHS)

La protezione meccanica è IP66, secondo la CEI EN 60034-5.

Dichiara inoltre che :

- La documentazione tecnica pertinente è stata compilata in conformità all'allegato VII B
- ci si impegna a trasmettere, in risposta a una richiesta adeguatamente motivata delle autorità nazionali, informazioni pertinenti sulla presente quasi-macchina
- il fascicolo tecnico della costruzione è costituito e custodito presso l'ufficio tecnico aziendale.

La quasi-macchina non deve essere messa in servizio finché la macchina finale in cui verrà incorporata non sarà dichiarata conforme alle disposizioni della Direttiva 2006/42/CE.

Formigine , 14 Novembre 2016

Ligio Barozzi

Legale rappresentante

DECLARATION OF INCORPORATION

According to Machine Directive 2006/42/CE, Annex II, point 1, part B

The manufacturer:  
**O.M.B. srl**  
Via Mariano nr. 3  
41043 – Formigine (MO) – Italy

Declares that the partly completed machines, denominated vibrator motors series BM, BM/M, BMI are compliant to the Essential Safety Requirements of the following Directives:

- DIRECTIVE 2006/42/CE (Machine)
- DIRECTIVE 2014/35/UE (Low Tension)
- DIRECTIVE 2014/30/UE (Electromagnetic Compatibility)
- DIRECTIVE 2011/65/UE (RoHS)

The IP code is IP66 according to CEI EN 60034-5.

Declares also that :

- The pertinent technical documentation has been made in conformity with the Annex VII B
- We undertake to transmit, in reply to a properly motivated request by the National Authorities, pertinent information on this partly completed machine
- The technical file of the construction is constituted and kept by the Company technical office.

The partly completed machine shall not be operated before than the final machine into which it will be incorporated will be declared in conformity with the provisions of the Directive 2006/42/CE.

Formigine, 14<sup>th</sup> November 2016

Ligio Barozzi  
Legal representative

EINBAUERKLÄRUNG

Im Sinne der Maschinenrichtlinie 2006/42/EG und nachfolgende Änderungen, Anhang II Absatz 1, Buchstabe B

Der Hersteller:  
**O.M.B. srl**  
Via Mariano, 3  
41043 – Formigine (MO) – ITALY

Erklärt hiermit, dass die unvollständige Maschine, benannt Vibrationsmotor Serie BM, BM/M, BMI, den grundlegenden Sicherheitsanforderungen der folgenden Richtlinien entspricht:

- RICHTLINIE 2006/42/EG (Maschinenrichtlinie)
- RICHTLINIE 2014/35/EG (Niederspannung)
- RICHTLINIE 2014/30/EG (Elektromagnetische Verträglichkeit)
- RICHTLINIE 2011/65/EG (RoHS)

Die Schutzart ist IP66, CEI EN 60034-5

Erklärt auch dass :

- die speziellen technischen Unterlagen gemäß Anhang VII B erstellt wurden
- er sich verpflichtet , die speziellen Unterlagen zur unvollständigen Maschine, einzelstaatlichen Stellen auf begründetes Verlangen, zu übermitteln
- die zur Maschine gehörenden speziellen technischen Unterlagen erstellt wurden und im technischen Büro der Firma aufbewahrt werden.

Die unvollständige Maschine darf erst dann in Betrieb genommen werden, wenn festgestellt wurde, dass die Maschine, in welche die unvollständige Maschine eingebaut werden soll, den Bestimmungen der Maschinenrichtlinie (2006/42/EG) entspricht.

Formigine , 14. November 2016

Ligio Barozzi  
Geschäftsführer

Codice MU02ABD/04-18



**O.M.B. srl**

Via Mariano, 3

41043 FORMIGINE (Modena) Italia

Tel. +39-059.55.63.16

Fax +39-059.57.27.62

P.I. N. IT 00136300365

Web: [www.ombvibrators.com](http://www.ombvibrators.com)

e-mail: [info@ombvibrators.com](mailto:info@ombvibrators.com)